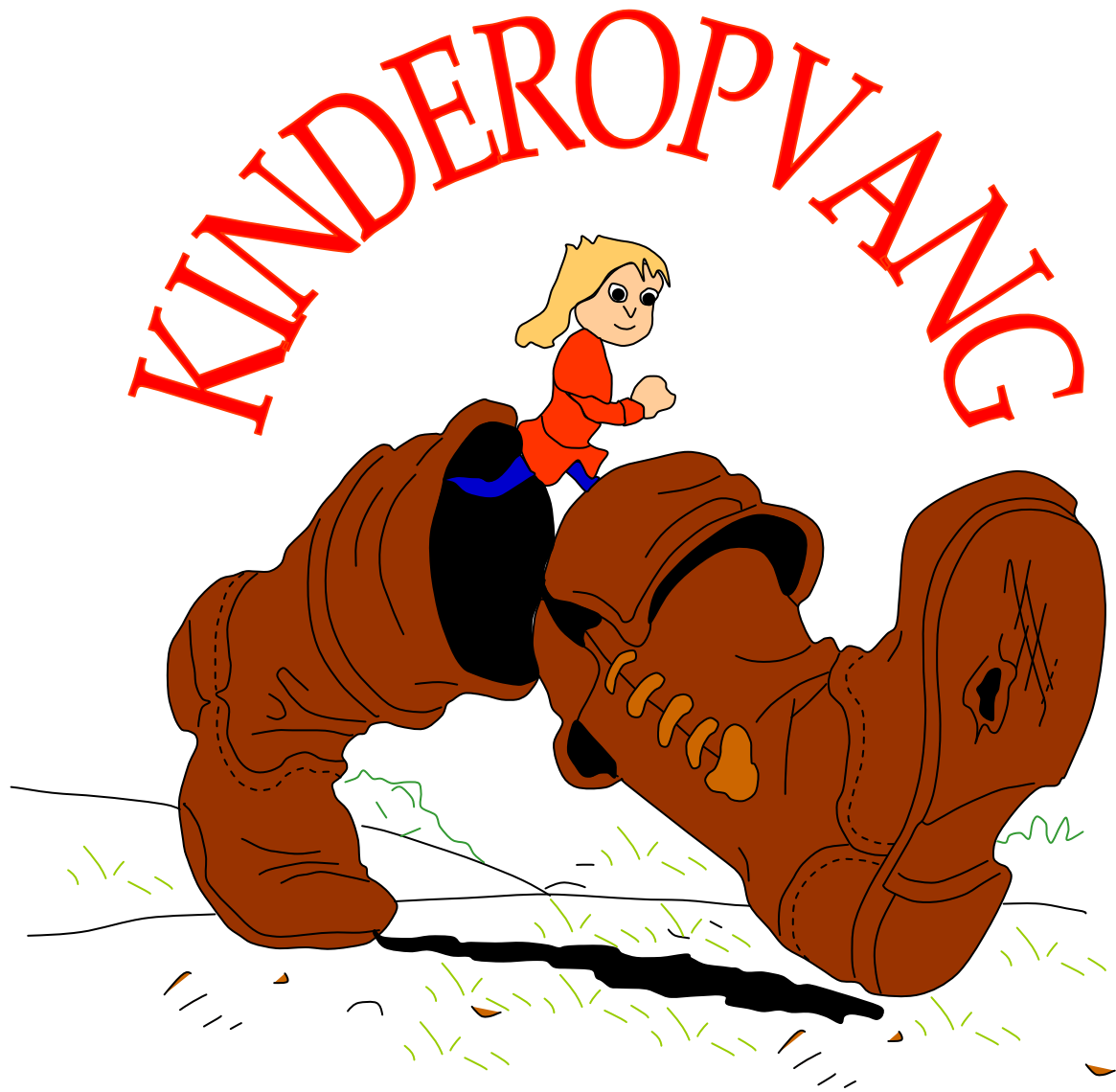


PEDAGOGISCH BELEIDSPLAN



KINDEROPVANG

kleinduimpje  
KDV & BSO

E-mail: [info@kinderopvang-kleinduimpje.nl](mailto:info@kinderopvang-kleinduimpje.nl)  
Website: [www.kinderopvang-kleinduimpje.nl](http://www.kinderopvang-kleinduimpje.nl)

## **Inhoud:**

<b>1</b>	<b>Inleiding</b>	<b>pagina 3</b>
<b>2</b>	<b>Visie op onze kinderopvang</b>	<b>pagina 4</b>
<b>3</b>	<b>Pedagogisch handelen</b>	<b>pagina 6</b>
<b>4</b>	<b>Algemene zaken</b>	<b>pagina 7</b>
<b>5</b>	<b>De ontwikkeling van kinderen en de houding van de begeleiding daarbij</b>	<b>pagina 10</b>
<b>6</b>	<b>Verzorging van de kinderen</b>	<b>pagina 14</b>
<b>7</b>	<b>Veiligheid</b>	<b>pagina 16</b>
<b>8</b>	<b>De ontwikkeling van kinderen m.b.t. de ontwikkelingslijn en het contact met de ouder(s)</b>	<b>pagina 16</b>
<b>9</b>	<b>Protocol Kindermishandeling</b>	<b>pagina 17</b>
<b>10</b>	<b>Vier-ogen principe</b>	<b>Pagina 17</b>
<b>11</b>	<b>Klachtenreglement</b>	<b>pagina 18</b>
<b>12</b>	<b>Oudercommissie en Personeel</b>	<b>pagina 19</b>
	<b>Bijlage 1: Drie-uurs regeling</b>	<b>pagina 20</b>
	<b>Bijlage 2: Mentorschap</b>	<b>pagina 21</b>
	<b>Bijlage 3: Vaste-gezichten criterium</b>	<b>pagina 22</b>
	<b>Bijlage 4: Eisen Buitenspeelruimte</b>	<b>pagina 23</b>
	<b>Bijlage 5: Meldcode kindermishandeling en grensoverschrijdend gedrag</b>	<b>pagina 24</b>
	<b>Bijlage 6: Sociale kaart</b>	<b>pagina 33</b>
	<b>Bijlage 7: Observatielijst</b>	<b>pagina 34</b>

## **1 Inleiding**

Voor u ligt ons pedagogisch beleidsplan, waarin onze visie, werkwijze en kijk op kinderen staat uitgewerkt. Dit beleidsplan is tot stand gekomen in samenwerking met leidsters, oudercommissie en directie. Deze zullen erop toezien dat het pedagogisch beleidsplan in de praktijk nageleefd wordt en eventueel aangepast dient te worden, waardoor de meerwaarde zich zal bewijzen. Dit beleidsplan geldt voor beide locaties. Per locatie is er nog een werkplan geschreven, waarin de specifieke zaken van de betreffende locatie zijn geschreven en waar het veiligheids- en gezondheidsbeleid ook in beschreven staat.

### **Onze kinderopvang**

Kleinduimpje is een kinderopvang voor kinderen vanaf 10 weken t/m 13 jaar. Jurriena Kuilman-Rengers, eigenaresse van Kleinduimpje, is zelf werkzaam in de kinderopvang sinds 2001. Op dit moment telt Kleinduimpje één locatie in de wijk Delftlanden, gevestigd in Emmen.

### **Locatie Delftlanden:**

Op onze locatie in de Delftlanden hebben we zes groepen. Drie dagopvanggroepen en drie BSO groepen. Bij (stam)groep "Strand" vangen we max 15 kinderen op in de leeftijd van 0 t/m 3 jaar, bij (stam)groep "Boerderij" vangen we maximaal 13 kinderen op in de leeftijd 0 t/m 3 jaar. Bij (stam)groep "Hooiberg" vangen we 15 kinderen op in de leeftijd van 0 t/m 3 jaar. Bij de BSO mogen we in totaal 54 kinderen opvangen. Deze kinderen kunnen we verdelen over drie basisgroepen. Bij (basis) groep Savanne kunnen we 14 kinderen opvangen in de leeftijd van 4 t/m 6 jaar. In de hal en de Speelzaal kunnen we maximaal 40 kinderen totaal opvangen in de leeftijd van 4 t/m 12 jaar. Een deel van Verkeer zal in de gymzaal gevestigd zijn. Ook maken we gebruik van de hal in school OBS Delftlanden.

### **Algemeen:**

Op de BSO bieden wij voor en naschoolse opvang en vakantie opvang aan. Voorschoolse opvang: Kinderen kunnen vanaf 7.00 uur gebracht worden. Om 8:15 uur worden de BSO-kinderen dan door ons naar school gebracht, dit gebeurt altijd door vaste personeelsleden. Locatie de Delftlanden zitten de scholen en opvang in hetzelfde pand, de kinderen worden in school opgewacht door een leidster. Kinderen van de overige scholen worden met kleinduimpje bus naar school gebracht en opgehaald. Wij hebben een apart protocol voor het brengen en halen van kinderen genaamd: "Protocol Vervoer Kleinduimpje". Ouders kunnen dit te allen tijde opvragen en ligt ter inzage in de GGD mappen op elke groep.

Wij starten alle dagen, om 7:00 uur

We werken met gediplomeerde pedagogisch medewerksters en BOL-stagiaires. Wij staan voor een liefdevolle en geborgen opvang, zodat ieder kind met plezier naar ons toegaat.

Doordat wij een flexibele opvang zijn kan het aantal kinderen per dag altijd variërend zijn.

De groepen zijn verticaal samengesteld, dat wil zeggen dat kinderen van verschillende leeftijden opgevangen kunnen worden. In Strand vangen we kinderen op in de leeftijd van 10 weken t/m 3 jaar. In "Hooiberg" vangen we kinderen op in de leeftijd van 0 t/m 3 jaar en in Boerderij vangen we kinderen op van 0 t/m 3 jaar. De BSO is voor kinderen van 4 t/m 12 jaar.

## **2 Visie op onze kinderopvang**

### **Het belang van kinderopvang voor het kind**

Kleinduimpje streeft er naar een opvoedingssituatie te bieden die aansluitend en aanvullend is op de opvoedingssituatie thuis. In het kinderdagverblijf ontmoeten kinderen andere kinderen in groepsverband. Het is een plaats waar kinderen leren omgaan met andere kinderen, door onder meer samen te spelen en te eten. Door het omgaan met andere kinderen leren kinderen de uitwerking van hun gedrag op anderen kennen. Mede hierdoor krijgen kinderen inzicht in hun eigen gevoelens en leren ze een scala aan reactiemogelijkheden. Tevens leren kinderen al vroeg de betekenis van delen, helpen, rekening houden met een ander, omgaan met conflicten en opkomen voor jezelf. De situatie in de dagopvang is erop gericht om het kind, in een op hun afgestemde omgeving en sfeer, een prettige dag te laten doorbrengen. Zodanig dat het kind zich er veilig en geborgen voelt. Hier wordt door de leidsters zowel in groepsverband als individueel bewust aangesloten op de ontwikkelingsfase waarin het kind zich bevindt.

Kleinduimpje neemt een deel van de opvoeding van de kinderen over. Ouders zijn echter medeverantwoordelijk voor de opvang van hun kinderen in het kinderdagverblijf. Het is dan ook noodzakelijk om gegevens over de ontwikkeling van hun kind met de leidster(s) uit te wisselen. Hierdoor worden wederzijdse inzichten over deze ontwikkeling en de opvoeding vergroot. Goede contacten tussen ouders en de leiding is dus erg belangrijk. Ouders mogen van de leidsters betrokkenheid bij het kind verwachten. Zij kunnen meedenken over opvoedingsvragen als ouders daaraan behoefte hebben. Tevens hebben de leidsters een signalerende functie ten aanzien van het welzijn en het functioneren van de kinderen. Aan het begin en aan het einde van de dag is er altijd tijd voor een overdrachtsgesprek.

Het KDV en de BSO zijn speciaal ingericht voor de ontwikkeling van de kinderen en biedt daardoor andere mogelijkheden dan de thuissituatie. Veel ouders kiezen juist voor deze situatie omdat dit erg op thuis lijkt. De accommodatie is aantrekkelijk, veilig en schoon. Er is tevens voldoende geschikte buitenspeelruimte.

Kleinduimpje biedt opvang voor alle kinderen, ongeacht hun afkomst of achtergrond. De opvang in de regio sluit aan op de wensen en behoeftes van de ouder(s) en de kinderen die hier wonen. Kleinduimpje biedt veel meer dan opvang alleen. Kleinduimpje beschouwt zichzelf als partner in de opvoeding van de kinderen die aan haar zorg zijn toevertrouwd. Het primaire doel van opvoeding is de begeleiding naar zelfstandigheid en die taak willen we samen met de ouder(s) op ons nemen.

### **Onze 4 pedagogische subdoelen zijn**

- De opvangsituatie moet een tweede thuis zijn, waar de kinderen zich veilig en geborgen voelen en zichzelf kunnen zijn. Dit willen we bereiken door de kinderen te laten zijn wie ze zijn met hun talenten en persoonlijkheden. Ook doen we dit door ieder kind evenveel aandacht te geven en door goed naar ze te luisteren. Hierdoor zorgen wij ervoor dat kinderen zich veilig en geborgen voelen bij ons.
- De kinderen moeten hun persoonlijke vaardigheden kunnen ontwikkelen. Ieder kind heeft zo zijn of haar talenten en/of kunnen bepaalde dingen iets minder goed. Door goed naar de kinderen te kijken en te observeren, kunnen de leidsters inspelen in de ontwikkelingen van de kinderen. Ook leren de kinderen om samen te spelen, te delen en op elkaar te wachten waardoor zij ook hun persoonlijke vaardigheden ontwikkelen.
- De kinderen moeten hun sociale vaardigheden kunnen ontwikkelen. Ieder kind is uniek en mag zijn wie hij of zij is. Door kinderen samen te laten spelen, een activiteit met de leidsters te doen of door op elkaar te wachten en aan te passen kunnen kinderen zich ontwikkelen in hun sociale vaardigheden. De leidsters letten er goed op dat er geen kinderen buiten gesloten of gepest worden.
- We willen de kinderen respect bijbrengen voor alle mensen. Bij ons op de kinderopvang zullen bepaalde regels anders zijn dan bij de kinderen thuis of bij hun op school. Kinderen moeten hierdoor leren zich aan te passen en respect te hebben

voor onze normen en waarden. Ook vinden wij het belangrijk dat iedereen, zowel de leidsters als de kinderen elkaar met respect behandelen door op een juiste manier met elkaar te communiceren.

### **Het belang van kinderopvang voor de ouder(s)**

Het belang voor de ouder(s) is dat zij hun kind(eren) in vertrouwde en professionele handen kunnen geven en zich daar ook van kunnen vergewissen. De opvang moet veilig, betrouwbaar en open zijn. De ouder(s) zijn en blijven verantwoordelijk voor hun kind(eren) en moeten elk moment dat het hun uitkomt, hun kind(eren) kunnen (laten) halen of brengen. Ook moet Kleinduimpje een klankbord kunnen zijn voor de ouder(s). De ouder(s)/verzorger(s) kunnen in hoge mate zelf bepalen op welke dag ze hun kind(eren) willen brengen en zijn niet verplicht per dagdeel te betalen, maar per kwartier. Dit geeft ouder(s)/verzorger(s) meer vrijheid om te kiezen voor een dergelijke kinderopvang als Kleinduimpje (*minimale afname 20 uur per maand*). We zijn van 7:00 tot 19:00 uur open, maar mochten ouders iets eerder of later zijn kan dit altijd in overleg. Bij het totale proces van inschrijving, plaatsing en opvang kan privacygevoelige informatie naar voren komen. Denk aan bv: personeelsgegevens, salarisgegevens, informatie omtrent personen (zowel kinderen als gezinsleden), enz. Het registreren en inzien van deze informatie is noodzakelijk voor een goede opvang. Vanzelfsprekend zullen de medewerkers van Kinderopvang Kleinduimpje zorgvuldig met deze informatie omgaan. We houden rekening met de AVG wet. Ouders tekenen bij aanmelding van hun kind documenten hierover.

### **Het belang van kinderopvang voor de maatschappij**

Het belang voor de maatschappij is dat de ouder(s) beide kunnen kiezen wat betreft hun levenswijze. Is deze keuzemogelijkheid niet of onvoldoende aanwezig dan kunnen mensen vastlopen, met alle gevolgen van dien. Kleinduimpje wil de ouder(s) in elke (werk)situatie de mogelijkheid geven, gebruik te maken van onze zorg. Mochten wij de gevraagde oplossing nadelig achten voor het kind, bespreken wij dit met de ouders. Ouders kunnen met hun (eigen) problemen altijd bij de leidsters en/of leidinggevende terecht. Daar wordt ook altijd tijd voor gemaakt.

### **Pedagogische visie**

Het kind staat centraal in onze visie. Het moet zich kunnen ontwikkelen in zijn of haar eigen tempo. De ontwikkeling van een kind gaat met sprongetjes en wanneer het toe is aan een volgende sprong zal het kind dat vroeg of laat zelf aangeven. Kleinduimpje wil ruimte geven aan de eigenheid van elk kind en ook de mogelijkheid bieden om zich te ontwikkelen tot evenwichtige mensen die hun eigen talenten onderkennen en benutten. Dit evenwicht realiseren we door situaties te creëren die ervoor zorgen dat de kinderen zich prettig voelen, vertrouwen hebben in hun eigen kunnen, voor zichzelf op kunnen komen, respect ontwikkelen voor zichzelf en voor anderen, positief in de maatschappij staan, zelfstandig zijn en sociaalvaardig. Kortom, het kind moet het gevoel krijgen om gelukkig en tevreden te zijn. Ieder kind is belangrijk en mag er zijn. De leidsters vormen het hart van het werk in de kinderopvang. Zij zijn degenen die de kinderen opvangen, begeleiden en verzorgen. Spelenderwijs worden de verschillende ontwikkelingsgebieden van de kinderen gestimuleerd. Leidsters zijn opvoeders. Daarom hechten wij aan de kwaliteit en deskundigheid van de medewerkers.

## **Pedagogische doelstelling**

- Het bieden van professionele en kwalitatief verantwoorde kinderopvang in de gemeente Emmen en door het oprichten en in stand houden van buitenschoolse opvang locaties die voldoen aan de huidige wet- en regelgeving.
- De ontwikkeling van kinderen bevorderen en volgen door hen in groepsverband samen te brengen onder deskundige leiding als aanvulling op en/of tijdelijke vervanging van de thuissituatie. Daarbij rekeninghoudend met de wensen en ideeën van ouders/verzorgers ten aanzien van voeding en verzorging.
- De bijscholing/cursus en deskundigheid van de medewerkers op een zodanige wijze onderhouden dat zij op een verantwoordelijke wijze de ontwikkeling van ieder kind op verschillende terreinen (cognitief, motorisch, sociaal-emotioneel, taal en spraak ontwikkeling) kunnen monitoren en de ontwikkeling van het kind met ouders kunnen bespreken. De vaste bijscholings- cursussen zijn: BHV; Kinder-EHBO en kindermishandeling huiselijk geweld.

## **Daarnaast is de buitenschoolse opvang een plek waar:**

- De kinderen vooropstaan, waar ze zich veilig en geborgen voelen en waar ze zichzelf mogen zijn.
- De kinderen, hun vrije tijd doorbrengen en waar ze andere kinderen ontmoeten.
- De groepsleiding samen met de kinderen zoeken naar een invulling, waarbij ontspannen, beleven en ervaren zowel binnen als buiten centraal staan.
- De groepsleiding de kinderen prikkelt om met elkaar leuke dingen te doen, zonder dat dit een verplichtend karakter heeft. Ook worden er regelmatig uitjes, excursies, zeskamp en feestjes georganiseerd. Hiervoor maken we gebruik van de bedrijfsauto's en/of openbaar vervoer.
- De kinderen door activiteiten in aanraking komen met mogelijke hobby's. Er worden regelmatig demonstraties georganiseerd en ook anticiperen wij op Brede school activiteiten.
- Wij vinden het erg belangrijk om de kinderen te interesseren in het bereiden van een maaltijd. Omdat wij gezamenlijk eten, willen we dat het tafelmoment een gezellig moment is. Ook gaan we regelmatig bakken met de kinderen.
- Vanuit onze doelstelling volgt dat onze begeleiding voor het grootste deel bepaald wordt door de individuele behoefte van het kind. Elk kind wordt dan ook individueel begeleid en geobserveerd.
- Ook kunnen kinderen kiezen voor de ruime speelhal. Dit voor de kinderen die lekker even hun energie kwijt willen (*als we niet naar buiten gaan*).

***Het is niet zo'n kunst om je hart open te stellen voor kinderen, maar wel om te bereiken dat kinderen hun hart openstellen voor jou als volwassene.***

## **3 Pedagogisch handelen**

### **Bij Kleinduimpje staat het kind centraal**

Ieder kind ontwikkelt zijn verstandelijke en lichamelijke mogelijkheden in zijn eigen tempo. Nooit is de handigheid van een leeftijdsgenoot maatstaf. "Sneller is niet beter"; het belangrijkste is het plezier en het geluk van het kind wanneer het iets nieuws kan. We spreken de kinderen aan op hun mogelijkheden. Door dingen van een kind te vragen, laat de leidster merken dat ze vertrouwen heeft in de mogelijkheden van het kind. Gaat het goed, dan geeft de aandacht van de leidster het kind plezier en een tevreden gevoel: "Dat kan ik".

### **Het welbevinden van kinderen centraal**

Het welbevinden van het kind heeft een belangrijke plaats in ons denken en handelen. Wij willen de signalen van kinderen begrijpen (door te observeren en te luisteren). Zo kunnen wij inspelen op de behoefte van kinderen.

Wij nemen de verschillende emoties van de kinderen, zoals verdriet, angst, pijn, boosheid, geluk, plezier of tevredenheid serieus. We doen dat onder meer door deze gevoelens onder woorden te brengen en te vragen aan de kinderen of we de uitdrukking

op hun gezicht goed begrepen hebben. Het kind leert door te benoemen van gevoelens meer vat op zijn eigen emoties te krijgen. Veroorzaken boosheid of andere gevoelens gedrag dat andere kinderen of de leidsters angstig maakt of pijn bezorgt, dan helpen we dit kind het gedrag te voorkomen en een andere manier te vinden waarop het zijn gevoelens kan uiten. In het algemeen vinden we dat de uitdrukking “niets aan de hand” nooit een manier is om een kind te benaderen. Het kind heeft altijd een reden om te huilen, te schoppen of te slaan, of om een knuffel te willen geven. Ieder kind ontwikkelt zijn verstandelijke en lichamelijke mogelijkheden in zijn eigen tempo. We spreken de kinderen aan op hun mogelijkheden. Door dingen van een kind te vragen, laat de leidster merken dat ze vertrouwen heeft in de mogelijkheden van het kind.

### **Wij houden rekening met elk kind als individu**

Bij Kleinduimpje is er zowel aandacht voor het kind in de groep als elk kind als individu. Kinderen in de leeftijd van 0 – 4 jaar zijn in eerste instantie erg op zichzelf gericht. Veelal spelen deze kinderen naast elkaar in plaats van samen.

Pas vanaf een jaar of 4 leren kinderen gericht samen te spelen.

De buitenschoolse opvangkinderen worden tijdens school vaak als groep aangesproken, daarom proberen we ook in deze leeftijdsgroep zo individueel mogelijk te werken. Omdat kinderen van nature nieuwsgierig zijn en graag dingen uitproberen, is het meest voor de hand liggend om activiteiten uit te breiden waar het kind zelf al aan begonnen is. Of het kind te helpen zijn zelf gekozen activiteit uit te voeren. De kans dat het geconcentreerd bezig gaat is groter.

## **4 Algemene zaken**

### **Wennen/Proefdraaien**

Nadat de ouder gekozen heeft voor Kleinduimpje, vindt een intakegesprek plaats.

Tijdens dit intakegesprek worden afspraken gemaakt met betrekking tot de wenperiode. Zo kan het kind wennen aan de nieuwe situatie zonder ouder erbij.

De leiding maakt tijd vrij voor het nieuwe kind en de nieuwe ouder(s), zodat zij zich van het begin af aan welkom voelen. Alles is erop gericht ervoor te zorgen dat het kind zich snel op zijn gemak voelt.

We werken met een team van vaste medewerkers. Voor baby's tot een jaar die op vaste dagen komen, hanteren wij het “vaste-gezichten criterium”. Zie bijlage 3.

### **Wennen wanneer een kind naar een andere groep overgaat**

Zowel op de dagopvang als op de BSO werken wij met wenmomenten wanneer een kind overgaat naar een andere groep.

Wij vinden het erg belangrijk dat een kind geleidelijk kan wennen aan de nieuwe groepsruimte, groepssamenstelling en de leidsters.

In overleg met ouders maken we wenaafspraken.

Tijdens dit overleg bespreken wij wanneer het kindje een paar uurtjes gaat wennen en hoe lang het wenmoment zal zijn. Ouders hebben bij de aanmelding een formulier getekend waarmee ze toestemming geven dat hun kind naar een andere stamgroep mag. Het kindje wordt altijd door een vertrouwde leidster naar de nieuwe groep gebracht en ook weer opgehaald. Het kindje begint en eindigt dus altijd in zijn of haar eigen stamgroep.

De wenperiode is per kind verschillend. Het ene kind is er al sneller aan toe om over te gaan naar de andere groep dan het andere kind en daar houden wij zeker rekening mee.

## **Groepssamenstelling**

We werken met verticale groepen.

De samenstelling van de groep wisselt per dag en soms per halve dag. Alle kinderen spelen bij en met elkaar, zoals ook gebruikelijk is in een groot gezin. De grote kinderen houden rekening met de kleintjes en de kleintjes leren van de groten.

Op onze dagopvang en BSO kunnen we maximaal 97 kinderen per dag plaatsen in de leeftijd van 10 weken t/m 12 jaar. "Strand" vangt kinderen op in de leeftijd van 0 t/m 3 jaar. Hier kunnen maximaal 15 kinderen geplaatst worden. Bij "Boerderij" vangen we maximaal 13 kinderen op in de leeftijd van 0 t/m 3 jaar en bij Hooiberg vangen we kinderen op in de leeftijd van 0 t/m 3 jaar. Bij de BSO vangen we maximaal 54 kinderen op in de leeftijd van 4-12 jaar.

Wij bieden voor en naschoolse opvang in de leeftijd van 4 jaar t/m 13 jaar. De kinderen worden in alle gevallen van school opgehaald. Als kinderen zelf naar school of naar de BSO mogen lopen/fietsen moeten ouders hiervoor eerst toestemming geven middels het afsprakenformulier van der BSO. Ook staat dit beschreven in het Vervoer protocol. Bij locatie Delftlanden bevinden zich 2 scholen in hetzelfde pand als de BSO.

Eenmaal op de locatie aangekomen krijgen de kinderen iets te eten en drinken. Hier kunnen ze hun avonturen delen met hun groepsgenootjes en/of leidsters.

Op de buitenschoolse opvang gaat het per definitie om vrije tijd. Het gaat hier om het werken aan zelfstandigheid en het bieden van een veilige basis aan de kinderen, waarbij ze rekening houden met elkaar, eigen keuzes leren te maken en eigen verantwoordelijkheid dragen.

We hebben bij de Delftlanden een royale speelruimte waar de kinderen bij slecht weer zich kunnen uitleven.

Zodra het weer het toelaat wordt er veel gebruik gemaakt van de zeer royale buitenruimte. Er wordt ook veel gedaan aan sport en bewegings- activiteiten.

In de vakanties worden er buiten de normale BSO-activiteiten, daar waar mogelijk, ook andere activiteiten gedaan, zoals zwemmen, zeskamp, Yukatan etc. Bij uitstapjes zullen wij altijd vooraf aan ouders toestemming vragen.

## **Inrichting van de groepsruimtes**

De groepsruimtes zijn gezellig ingericht, waarbij het mogelijk is verschillende activiteiten uit te voeren. Ook bieden de groepsruimtes de kinderen de mogelijkheid om te ontspannen en uit te rusten. Iedere groep is ingericht naar een eigen thema. In het lokaal is een gezellige zithoek, een poppenhoek voor het spelen met poppen/winkelmateriaal en er zijn grote tafels om aan te knutselen en/of een spelletje te doen.

## **Inrichting van de buitenterreinen**

Er bestaat de mogelijkheid tot buitenspelen. Ook zullen we er regelmatig met zijn allen op uittrekken. Daarbij krijgen de kinderen een opvallend geel T-shirt aan die bedrukt is met het logo en ons mobiele nummer.

Bij de locatie Delftlanden is er een rondom het gehele plein een hek aanwezig. Strand heeft een eigen omheind stuk van het plein tot z'n beschikking en Boerderij en Hooiberg kunnen gebruik maken van de inpandige patio en buitenruimte Strand. Op het plein zijn diverse speeltoestellen en een zandbak aanwezig. KDV-kinderen spelen altijd onder permanent toezicht buiten. Bij de BSO worden hier individuele afspraken over gemaakt met de ouders.



## Vast dagritme

### **Dagritme BSO**

De Buitenschoolse opvang is geopend van 7.00-19.00 en hieronder valt dus ook de voor en na schoolse opvang.

Voorschoolse opvang: De kinderen kunnen vanaf 7.00 gebracht worden. Meestal doen de kinderen een spelletje, gaan knutselen of spelen met al het speelgoed wat Kleinduimpje te bieden heeft. Tegen 8.15 uur worden de kinderen door de leidsters naar school gebracht.

Naschoolse opvang BSO: De kinderen worden na schooltijd opgehaald door de leidsters. Hetzij lopend hetzij met de bedrijfsauto's. Dit gebeurt altijd door een vaste medewerker.

Als de kinderen uit school komen gaan we wat eten (groente, fruit, koekje en drinken). Hierna mogen de kinderen zelf beslissen wat ze willen gaan doen. Meestal bieden we ook een activiteit aan, maar dat is geheel vrijblijvend. Kinderen moeten niks, het is immers hun eigen vrije tijd.

Aan het einde van de dag worden de kinderen weer overgedragen aan de ouders/verzorgers. Bij Kleinduimpje krijgen de kinderen elke dag vers fruit en/of rauwkost aangeboden.

### **Dagritme Dagopvang**

Bij de dagopvang gaat het dagritme iets anders. De kinderen worden 's morgens gebracht door de ouders/verzorgers, meestal is dit tussen 7.00 en 9.00 uur. Rond 9.00/9.30 uur gaan we meestal zingen in de kring en om 9.30 uur gaan we fruit eten. Onder het fruit eten wordt er vaak een boekje voorgelezen. Hierna krijgen de kinderen nog een koekje. Tegen 10.30 uur worden de kinderen die niet zindelijk zijn verschoond. Met de kinderen die wel zindelijk zijn gaan we, als ze dit aangeven, naar het toilet. Rond 11.30 uur gaan we een broodje eten. Het eerste broodje met hartig beleg en de volgende broodjes mogen met beleg naar keuze.

Voor de allerkleinste houden we zoveel mogelijk het dagritme van thuis aan. In de middag wordt er vaak geknutseld of in de grote speelruimte gespeeld.

### **Plaatsingsbeleid**

Ieder kind is welkom bij Kleinduimpje. Echter, als de begeleiding veel zwaarder is vanwege een eventuele handicap kunnen wij tot de conclusie komen dat Kleinduimpje niet de juiste plaats is voor dat kind. De ruimtes zijn hier niet voor ingericht en de medewerkers zijn hier niet voor geschoold. Moeilijke kinderen kennen wij niet, wel kinderen die of tijdelijk of constant meer aandacht nodig hebben.

### **Openingstijden**

Onze tijden zijn zeer flexibel. De openingstijden zijn alle werkdagen van: 07.00 tot 19.00 uur. Dit geldt voor zowel het KDV als de BSO. Wij werken met kwartieren en niet met dagdelen. De minimale afname is 20 uur per maand (*dit komt neer op 4,2 uur per week*). Moet een kind eerder gebracht worden of later gehaald worden kan dit altijd in overleg. De ouders bepalen zelf hun tijden, maar de uren voor de daarop komende week moeten voor donderdag 19.00 uur doorgegeven zijn. Dit i.v.m. het maken van het rooster.

## **5 De ontwikkeling van kinderen en de houding van de begeleiding daarbij**

### **De houding van de leidsters**

Elk kinderdagverblijf heeft tot taak om de brede ontwikkeling van alle kinderen te stimuleren. Dit geeft betrekking op de lichamelijke ontwikkeling, de ontwikkeling van identiteit en zelfredzaamheid, de cognitieve, creatieve en taalontwikkeling van kinderen. Het kinderdagverblijf is een plek om te spelen. Spelen is de kern, de kwaliteit en de kracht van een kinderdagverblijf. Voor de meeste kinderen geldt dat zij zich via spel ontwikkelen en dat ze spelenderwijs leren. Door communicatie over en weer met andere kinderen en de leidsters vergroten kinderen hun woordenschat en ontwikkelen zij motorische vaardigheden. Ook groeien zij in sociaalvaardig gedrag. Elk kind doet dit op haar/zijn eigen wijze en tempo.

De leidster ontwikkelt een veilige band met de kinderen. Zij zorgt er voor dat de kinderen zich gezien en gehoord voelen.

Daaraan ontnemen de kinderen een gevoel van geaccepteerd en gewaardeerd worden.

De leidster doet dat door:

- Met respect en aandacht beschikbaar te zijn voor elk kind, zonder voorkeur of zijn antipathie.
- Sensitief en responsief te reageren, dat wil zeggen: kindgericht zijn, goed kijken en luisteren naar de signalen die een kind uitzendt, gevoelig zijn voor de behoefte van een kind en deze behoefte snel en direct weten te beantwoorden. De leidster stemt goed af op de kinderen
- Kinderen positief benaderen.
- Aandacht te besteden aan "emotionele leermomenten" zoals verdriet, pijn, conflicten, plezier, grapjes.

### **Inzet medewerkers**

Er wordt op de locaties gewerkt met vaste medewerkers. Zo bouwen de medewerkers een goede band met de kinderen op. Leidsters die samen op dezelfde groep werken, mogen niet tegelijkertijd vrij nemen. Dit voorkomt onbekendheid voor de kinderen op de groep. Kleinduimpje draagt zorg voor continuïteit op de groep. In de zomervakantie hebben we minder bezetting en kinderen, de kinderen van de verschillende groepen worden dan samengevoegd, wanneer de groep dit toelaat.

Doordat er gewerkt wordt met een vast team wordt de rust en stabiliteit gewaarborgd. Bij Kleinduimpje zijn BOL-stagiaires aanwezig, de stagiaires zijn boventallig en hebben geen eindverantwoording. Zij worden begeleid door één van de vaste leidsters. Stagiaires die hun competenties hebben behaald mogen deze zelfstandig uitvoeren en zo doorgroeien tot een volwaardige collega. De stagiaire met behaalde competenties heeft nooit de eindverantwoording. Leidsters kunnen eigen wensen en behoeften aangeven. Ieder jaar vindt er een functioneringsgesprek plaats voor de personeelsleden.

### **Groepsoverleg**

Het groepsoverleg vindt 1x per 6/8 weken plaats. Hier komen onder meer roosters, vakantie, problemen, verzoeken, beleidsstukken, GGD etc. aan de orde. In dit overleg bespreken we tevens kinderen uitgebreid aan de hand van de observaties. Daarnaast bespreken we opvoedkundige zaken die te maken hebben met het werken op de groep. Tijdens deze vergadering worden ook andere belangrijke dingen besproken zoals de risico-inventarisatie, het beleidsplan, het werkplan, protocollen en andere werkafspraken.

Elke vergadering wordt er een stukje uit het veiligheids- en gezondheidsbeleid besproken. Het is belangrijk dat we deze informatie voor iedereen up-to-date houden. Door dit regelmatig te bespreken blijft iedereen op de hoogte en kunnen we samen kritisch kijken of alles nog klopt.

Mochten er punten niet kloppen of veranderd zijn, kunnen wij dit aanpassen.

Wanneer er nieuwe protocollen zijn gemaakt dan wordt het personeel hier tussentijds al over geïnformeerd.

In de GGD map en kindmap zitten alle aanwezige protocollen.

### **Achterwachting**

Het kan soms voorkomen dat de bezetting op de groepen zo laag is dat een medewerker alleen op de groep staat en de andere groepen gesloten zijn. Dit kan inhouden dat de betreffende medewerker alleen met de kinderen in het pand aanwezig is.

In dat geval moet er te allen tijde een "achterwacht" geregeld zijn in het geval van calamiteiten. Deze achterwacht hoeft niet in het gebouw aanwezig te zijn, maar moet wel binnen 10/15 minuten op het werk kunnen zijn en altijd mobiel te bereiken zijn.

Jurriena Kuilman-Rengers is eigenaresse van Kinderopvang Kleinduimpje en woont op 5 minuten rijden van locatie Delftlanden. Alle medewerkers zijn op de hoogte dat ze Jurriena te allen tijde kunnen bellen als achterwacht. Mocht Jurriena niet bereikbaar zijn dan kunnen ze ook altijd Marije van der Molen bellen. Ook zij kunnen binnen 10 minuten op de locatie aanwezig zijn.

Mocht er een achterwacht nodig zijn dan zal dit altijd op het rooster vermeld staan. Ook zal er benoemd worden wie in dat geval de achterwacht zal zijn.

Bovenstaande is alleen van toepassing als het gaat om een BSO groep van kinderen in de leeftijd van 4-13 jaar. Gaat het om een dagopvang groep, met kinderen in de leeftijd van 0 t/m 3 jaar, dan moet het vier-ogen principe toegepast worden en moet er altijd een 2<sup>e</sup> persoon in het pand aanwezig zijn ten tijde dat de andere medewerker ook aanwezig is. (zie ook hoofdstuk "4-ogen principe"). Dit kan een collega zijn, maar ook een stagiaire of iemand anders die wel in het pand aanwezig is (bv. een leraar/lerares)

### **Leidster/kind ratio**

Door het maximale aantal kinderen en beroepskrachten per groep vast te stellen waarborgt Kleinduimpje een opvang situatie die goed te beheersen is en overzichtelijk is voor de kinderen. In dit kader spreekt men over de leidster kind ratio. Per 2019 is een nieuw kind-leidster ratio in werking getreden. Bij de 0-jarige geldt 1 leidster op 3 baby's. Bij 1-jarige peuters is 1 leidsters op 5 peuters. Bij 2 en 3 jarige peuters is het 1 op 8. Bij de BSO is het 1 leidster op 10, 11 of 12 kinderen, dit is afhankelijk van de leeftijd. Bij een verticale groep is het ook afhankelijk van de leeftijden hoeveel leidsters er ingepland moeten worden. De aantal leidsters dat moet worden ingezet wordt berekend via de site van [1ratio.nl](http://1ratio.nl).

### **De ontwikkeling van de motoriek**

Belangrijke aspecten van lichamelijke ontwikkelingen zijn de grove motoriek, de fijne motoriek en de zintuiglijke ontwikkeling. De leidster biedt speelgoed materiaal en activiteiten aan die aansluiten bij dit ontwikkelingsgebied. Denk b.v. aan zand en water, klim en klautermateriaal, karretjes, fietsjes en ander rollend materiaal voor binnen en buiten, maar ook aan sport en spel en bewegen en dansen. Het buiten spelen vinden we belangrijk. Wij beschikken over een buitenspeelplaats en laten de kinderen, indien het weer het toelaat, elke dag wandelen en/of buiten spelen. Dit is gezond.

Ook hier geldt dat elk kind een eigen, unieke ontwikkeling doormaakt. Verschillende materialen/speelgoed, spelletjes en het maken van werkjes, dragen eraan bij dat elk kind zich ook kan ontwikkelen in zowel de grove als de fijne motoriek. Wij stimuleren de ontwikkeling van een kind door het een iets moeilijker uitdaging te geven dan dat het heeft laten zien. Is het er nog niet aan toe dan proberen we het later nog een keer. Ook laten we de kinderen elkaar stimuleren.

## De sociaal emotionele ontwikkeling

Door de verticale samenstelling van de groep kan ieder kind uitstekend oefenen in sociale vaardigheden, met op de achtergrond een leidster die de grenzen aangeeft. Het kind gaat om met leeftijdgenoten en met jongere en oudere kinderen en dat resulteert in een gebalanceerde sociaal-emotionele ontwikkeling.

Aandacht wordt besteed aan “emotionele leermomenten” zoals verdriet, pijn, conflictjes, plezier, grapjes etc.

Bij de sociale ontwikkeling gaat het om hoe het kind omgaat met andere en hoe anderen omgaan met het kind.

Bij de emotionele ontwikkeling gaat het om het leren omgaan met de eigen gevoelens en met die van een ander.

De sociale ontwikkeling is niet los te zien van de emotionele ontwikkeling.

De BSO biedt verschillende mogelijkheden voor het kind om zich sociaal te ontwikkelen.

Er is de mogelijkheid om kinderen van verschillende leeftijden te ontmoeten. Er wordt geluisterd naar de meningen van kinderen, kinderen ervaren dat hun mening belangrijk is en onderling worden gestimuleerd om samen tot oplossingen te komen.

Zo worden kinderen geholpen om sociaalvaardiger te worden, kinderen hebben aan een eigen plek en ruimte.

Samen met een duidelijk gestructureerde dagindeling geeft dit het gevoel van veiligheid en geborgenheid.

## Persoonlijke competentie

- **Spel en ontdekking** spelen een belangrijke rol bij het verwerken van emoties en bij de ontwikkeling van allerlei cognitieve – en sociale vaardigheden. De inlevende leidster die de juiste materialen en activiteiten aanbiedt, zonder het initiatief bij het kind weg te halen, is hierbij van wezenlijk belang.
- De leidster **luistert goed** naar het kind en kijkt waar het kind zich mee bezig houdt. Op deze wijze brengt het kind de leidster vanzelf op ideeën over wat ze met de kinderen kan doen.
- Er worden de kinderen **verschillende activiteiten** aangeboden. Zo mogen ze bijvoorbeeld 's na het fruit eten (morgenhapje) naar buiten, waar ze kunnen rennen, fietsen, klimmen en in de zandbak spelen. In de middag kan er dan bijvoorbeeld een schilderactiviteit worden gepland of worden gepuzzeld. Zo worden de verschillende ontwikkelingsgebieden gestimuleerd.
- De leidster stelt zich naar het kind op als iemand van wie het kind kan leren (talenten, ideeën en kennis). Zij moet daarbij in staat zijn ideeën samen met de kinderen in verschillende materialen, in dans, in beweging, in muziek, in verhalen, in poppenspel en in ruimtegebruik vorm te geven. Hierdoor leren kinderen zich **op eigen wijze uit te drukken**.
- De leidster **verrijkt** de omgeving indien zij merkt dat deze niet interessant is voor de kinderen. Zij **verarmt** de omgeving indien zij merkt dat de kinderen niet voldoende rust kunnen vinden. Zo wordt bijvoorbeeld het speelgoed opgeruimd voor het eten of het naar bed gaan.
- Door **goed luisteren en reageren** op de uitingen van het individuele kind, ontstaat de juiste basis voor een gesprek. De bereidheid van het kind om te communiceren wordt op deze wijze bevorderd en vormt zo de sleutel tot cognitieve- en taalontwikkeling.
- De leidster laat het kind **vrij om ‘fouten’ te maken** of een heel eigen soort spel/creatie te scheppen.
- In de groepsgerichte opvang van Kleinduimpje blijft altijd **oog voor het individuele kind**, met voldoende ruimte voor het kind om zich terug te trekken, zowel fysiek als

sociaal. De kinderen worden dus in de groep maar ook individueel ondersteund, gestimuleerd, geholpen, begrepen en gerespecteerd.

### **De creativiteitsontwikkeling**

Kinderen worden gestimuleerd in hun creatieve ontwikkeling. Creatief zijn is meer dan werken met verschillende materialen; kinderen geven vorm aan hun eigen belevingswereld. Kinderen mogen met allerlei materialen en met allerlei verschillende technieken uiting geven aan hoe zij de wereld om zich heen ervaren. Er wordt een beroep gedaan op de eigen inbreng en fantasie van het kind.

### **Taalontwikkeling**

Doordat leidsters duidelijk en constant spreken met de kinderen wordt de taalontwikkeling optimaal gestimuleerd. Als een kind moeilijk uit zijn/haar woorden komt zal er steeds worden getracht het kind te verstaan en daarnaast worden gestimuleerd om alles duidelijk te zeggen. Maar ook hierin heeft ieder kind zijn eigen ontwikkeling. De verstandelijke- en taalontwikkeling worden niet bewust gestimuleerd door de leidsters van de buitenschoolse opvang. Deze taak ligt volgens ons vooral bij de basisscholen. Natuurlijk zijn er wel activiteiten en materialen aanwezig die deze ontwikkelingsgebieden stimuleren zoals computers, boeken, puzzels of constructiemateriaal. De kinderen spelen hier naar eigen behoefte mee.

De leidsters krijgen regelmatig cursussen m.b.t. taalontwikkeling. Dit zijn o.a. de interactievaardigheden en de 3F taalcursus.

### **Het overbrengen van normen en waarden**

Door opvoeding, opleiding en levenservaring ontwikkelt ieder mens zijn eigen normen en waarden.

Zowel volwassenen als kinderen brengen, bewust of onbewust, normen en waarden over.

Normen en waarden dragen bij aan de vorming van ons mens-zijn.

Kinderopvang Kleinduimpje hecht grote waarde aan de sociale en emotionele ontwikkeling van de aan haar toevertrouwde kinderen. Wij besteden bewust aandacht aan het overdragen van algemene normen en waarden, welke maatschappelijk geaccepteerd zijn. De vorming van de persoonlijkheid van ieder kind zal hierin te allen tijde worden gerespecteerd.

Er wordt respectvol en zorgvuldig omgegaan met de achtergronden van kinderen, ouders en leidsters. Er is aandacht voor relaties tussen kinderen onderling en tussen leidsters en kinderen.

Ieder mens krijgt vanuit de opvoeding en leefomgeving waarden en normen mee. Wij zijn ons ervan bewust dat deze waarden en normen soms berusten op vooroordelen betreffende geloof, sociale, klassen, sekse en seksuele geaardheid.

Wij leren de kinderen elkaar te respecteren, naar elkaar te luisteren en samen te spelen.

### **Overdracht normen en waarden**

- De leidster geeft '**het goede voorbeeld**'. Zij doet zoveel mogelijk met de kinderen mee, aangezien zij door de kinderen als voorbeeld wordt gezien.
- Wanneer een leidster het kind iets wil vertellen loopt zij naar het kind toe. Op deze manier wordt de **rust** in de groep gehandhaafd en leren de kinderen dat ze niet naar elkaar behoren te schreeuwen.
- Positief gedrag wordt **benoemd** en hiervoor wordt het individuele kind gecompimenteerd. Dit door bijvoorbeeld tegen het kind te zeggen dat het heel gezellig zelf aan het spelen is. Tegendraads of negatief gedrag wordt daar in tegen ook actief benaderd. Er is geen sprake van fysiek of verbaal geweld tegen de kinderen. Bij negatief gedrag kijken we altijd waar dit vandaan komt en wordt dit besproken.

- We proberen te allen tijde pesten van een kind te voorkomen. Hier zijn we erg alert op.

### **De ontwikkeling van identiteit en zelfvertrouwen**

Ieder kind is uniek en wordt op die manier ook benaderd. De naam wordt regelmatig gebruikt en we laten duidelijk merken dat een kind uniek is. Het zelfvertrouwen stimuleren wij door o.a. het prijzen van positief gedrag en als het kind iets nieuws of eventueel iets moeilijks doet.

### **De rol van de leidster bij het signaleren van bijzonderheden in de ontwikkeling of andere problemen bij een kind.**

Leidsters spelen een belangrijke rol om ervoor te zorgen dat de kinderen zich thuis voelen bij kinderopvang Kleinduimpje.

Door kinderen persoonlijke aandacht te geven en met respect naar de kinderen te kijken, kunnen de leidsters goed inspelen op de interesses en behoeftes van de kinderen.

Alle leidsters van de groepen hebben regelmatig overleg met elkaar waarin besproken wordt hoe de groep functioneert en of alle kinderen zich prettig voelen op de groep.

Tijdens dit overleg worden ook individuele kinderen besproken.

Mocht er bij een kind bijzonderheden in de ontwikkeling of andere problemen gesignaleerd worden, gaan de leidsters dit kind extra in de gaten houden en eventueel observeren.

Wanneer de bijzonderheden of andere problemen aanhouden bespreekt de leidster van het kind dit met de ouders.

Samen met de ouders bespreken we de verdere aanpak om er zo voor te zorgen de bijzonderheden in de ontwikkeling of andere problemen op te lossen.

Alle bijzonderheden op de groep worden door de leidsters tussentijds aan de directrice gemeld zodat zij van alle ontwikkelingen op de hoogte is.

Wanneer er twijfels of zorgen blijven bestaan, zullen wij ouders doorverwijzen naar derden of zelf contact opnemen met de wijkverpleegkundige. Deze staat ook in contact met Yorneo. Bij Yorneo kun je terecht, als je zorgen hebt over de ontwikkeling van een kind of over het gedrag dat een kind vertoont.

De informatie die tijdens dit contact besproken wordt, wordt vertrouwelijk behandeld.

## **6 Verzorging van de kinderen**

Op het gebied van gezondheid, veiligheid en hygiëne worden de richtlijnen van de Wet Kinderopvang gevolgd. Daarnaast wordt er gewerkt met richtlijnen op de hieronder genoemde terreinen.

### **Maaltijden**

In eerste instantie wordt er voor de allerkleinsten tijdens de dagopvang het ritme van thuis zoveel mogelijk overgenomen. Naarmate de kinderen groter worden, gaan ze meer mee in het ritme van de groep. Het gebruik van een maaltijd of een tussendoortje krijgt het karakter van een gezamenlijke activiteit. Wanneer het kind een speciaal dieet heeft, wordt dit op de opvang gevolgd. Ouders van de kinderen mogen en/of kunnen zelf warm eten meenemen. Fruit, rauwkost, drinken, brood en koekjes worden door Kleinduimpje verzorgd. De baby's krijgen altijd vers fruit en de peuters krijgen naast fruit ook nog rauwkost aangeboden.

### **Trakteren**

Eén van de leuke dingen van jarig zijn is natuurlijk trakteren op de groep, deze mogelijkheid wordt altijd geboden. Hierover kan altijd advies bij de leidster worden ingewonnen voor het bedenken van een gezonde traktatie. Kinderen krijgen van Kleinduimpje altijd, per post, een verjaardagskaart opgestuurd.

## **Gezondheid, ziektes en ongevallen**

Elke dag zijn er leidsters aanwezig op de opvang die in het bezit zijn van een geldig kinder EHBO-diploma of BHV en weten hoe ze moeten handelen in geval van nood. Elk jaar worden bijscholingscursussen gevolgd, om er voor te zorgen dat al de medewerkers van Kleinduimpje in het bezit zijn van een (kinder)EHBO en BHV-diploma.

Wanneer de kinderen thuis ziek zijn wordt er met de leidster overlegd of het kind wel of niet het dagverblijf kan bezoeken. Wanneer een kind ziek wordt op het dagverblijf worden de ouders of verzorgers daarvan in kennis gesteld. In overleg met de ouders of verzorgers wordt dan besloten wat voor actie wordt ondernomen. Wanneer een kind 38.5 graden koorts of hoger heeft bellen wij standaard met ouders. Dit betekent niet per definitie dat het kind direct moet worden opgehaald, maar wij overleggen dan wat het beste is op dat moment. Wij geven geen paracetamol o.i.d. Dit onderdrukt de koorts en zo heb je geen duidelijk beeld hoe hard de koorts oploopt en hoe ziek het kind daadwerkelijk kan zijn. In een noodsituatie wordt uiteraard onmiddellijk de lokale arts gewaarschuwd. Het is aan de ouders of ze op dat moment het kind ophalen of niet. Bij erge diarree en/of overgeven mag het kind niet gebracht worden bij Kleinduimpje. Dit geldt ook voor krentenbaard dat zichtbaar is. (Plekken die niet bedekt en/of afgeplakt kunnen worden.) Verder mogen kinderen, mits ze er niet erg ziek van zijn en/of het (openlijk) besmettelijk is, bij elke kinderziekte gewoon komen. Bij twijfel wordt er overlegd tussen ouder(s) en leidsters van de desbetreffende groep.

## **Hygiëne**

Voor kleine kinderen die nog niet veel weerstand hebben opgebouwd, is een normale schone omgeving van groot belang. De groepsruimte wordt dagelijks schoongemaakt. Omdat er steeds meer kinderen zijn met een allergische aanleg, maar ook vanwege de hygiëne, is de ruimte zo stofvrij mogelijk ingericht.

Bij de dagopvang doen de kinderen hun schoenen uit op de groep, dit niet alleen uit hygiënisch oogpunt, maar ook om ons lekker 'thuis' te voelen op de groep. Er wordt voornamelijk op antislipsokken gelopen, dit natuurlijk ook om zoveel mogelijk uitglijden te voorkomen.

De ruimte(s) worden dagelijks schoongemaakt, d.m.v. stofzuigen en dweilen. Ook het toilet wordt elke dag schoongemaakt. Omdat de kinderen zelfstandig kunnen spelen in onze ruimte is het van groot belang dat deze schoon zijn.

## **Kinderen en persoonlijke hygiëne**

De kinderen moeten voor en na het eten en na het plassen hun handen (laten) wassen. Dit wordt bij ons gedaan met desinfecterende zeep. Ook letten wij er op dat kinderen bij het hoesten of niezen de hand voor de mond en/of aan de binnenkant van de elleboog houden. Verder letten wij erop dat kinderen bij het snuiten van de neus een weggooi zakdoekje gebruiken.

In de speel en verblijfruimte hebben de kinderen antislip sokken aan zodat ze niet uitglijden en niet op blote voeten hoeven te lopen. Dit laatste ook i.v.m. de hygiëne.

Kinderen in de leeftijd van 2 t/m 3 jaar gaan niet alleen naar het toilet. Dit is niet omdat wij denken dat kinderen niet zelfstandig kunnen plassen, maar vanwege het letten op de hygiëne.

## **Planten en dieren**

Er zijn geen planten en dieren aanwezig bij KDV/BSO Kleinduimpje. Buiten staan enkele bomen en struiken, welke absoluut niet giftig zijn.

## **7 Veiligheid**

Iedere groep beschikt over een eigen Veiligheids- en Gezondheidsbeleid. Het werken met een groep kleine kinderen maakt het noodzakelijk dat het materiaal en de inrichting van de groepsruimte voldoet aan de strengste veiligheidsnormen. Regelmatig wordt de ruimte en de materialen op veiligheid gecontroleerd.

### **Speelruimtes en speelgoed**

De ruimte is zo ingedeeld dat kinderen veilig kunnen spelen. Het speelgoed wordt gescreend op veiligheid en zodra die veiligheid niet meer kan worden gegarandeerd wordt dat speelgoed weggedaan.

### **Bij ongevallen en rampen**

Kleinduimpje beschikt over een ontruimingsplan. In elke groep hangt een ontruimingsplan. In de speelgoedkasten hangt een lijst met noodnummers. Regelmatig wordt aandacht gevraagd voor deze belangrijke zaak en wordt er doorgesproken wat te doen bij calamiteiten. Er wordt 1 keer per jaar een ontruiming oefening gedaan. Het personeel beschikt over kinder-EHBO en BHV.

## **8 De ontwikkeling van kinderen m.b.t. de ontwikkelingslijn en het contact met de ouder(s)**

### **Problemen signaleren**

Bij problemen houden we de kinderen extra in de gaten. Bij ernstige problemen zal er altijd met de ouder(s) gesproken worden.

Hierbij moet gedacht worden aan achterstand bij:

- Emotionele ontwikkeling
- Grove – of fijne motoriek
- Zintuiglijke ontwikkeling

Bij problemen, groot of klein, lichtten we de ouders altijd in.

### **Contacten met de ouder(s)**

Leidsters hebben de taak om hun bezorgdheid met ouders te delen. Ouders kunnen ook met vragen ten aanzien van de ontwikkeling van hun kind bij de leidsters van de groep of Jurriena terecht. Het bespreekbaar maken van een probleem kan al een geruststellend effect hebben op de ouders. Wij bieden alle gelegenheid tot een gesprek met de ouder(s). Verder is er altijd wel wat te vertellen bij het halen en brengen. Dit zelf halen en brengen wordt door ons gestimuleerd, mede vanwege deze contacten. Aan de kinderen die bijna 4 jaar worden en naar de basisschool gaan wordt een overdracht formulier meegegeven. Jurriena voert alle intakegesprekken en kent hierdoor alle ouders en kinderen.

### **Samenwerking met de ouders**

In het dagverblijf wordt een deel van de opvoeding en verzorging van de kinderen overgenomen van de ouders. Dit maakt het nodig om gegevens over de ontwikkeling van het kind uit te wisselen, waardoor wederzijdse inzichten over deze ontwikkeling worden vergroot.

Om kinderen een zo goed mogelijke opvang te bieden is een goede samenwerking met ouders of verzorgers van groot belang. Daartoe dient aan een tweetal randvoorwaarden te worden voldaan:

- Wederzijds vertrouwen; begrip voor elkaar, mogelijkheden en beperkingen.
- Wederzijds respect; respect van de leidster voor de ouders die de eindverantwoordelijkheid voor hun kind hebben en respect van de ouders voor de professionele verantwoordelijkheid van de leiding voor hun kind.



## **Tevreden ouders**

Tevreden ouders zijn ouders die met vertrouwen hun kind naar het KDV en de BSO brengen en die betrokken zijn bij de leefwereld van hun kind.

## **Personeel**

Kinderopvang Kleinduimpje hecht grote waarde aan goed personeel. Goed in de zin van opleiding en ervaring, maar ook goed in de zin van enthousiast en gemotiveerd. Door gebruik te maken van gekwalificeerde en deskundige pedagogische medewerkers, tracht Kinderopvang Kleinduimpje kwaliteit en continuïteit te garanderen. Ouders mogen verwachten dat hun kinderen op een vakkundige en plezierige wijze worden verzorgd en opgevoed.

Alle leidsters worden gehonoreerd volgens de CAO Kinderopvang. Er zijn functieomschrijvingen van de diverse functies vastgelegd. Leidsters zijn in het bezit van een gericht SAW of PABO-diploma of zijn studierend daarvoor.

Alle medewerkers van Kinderopvang Kleinduimpje hebben een Verklaring Omtrent Gedrag ingeleverd. Deze staat sinds 2018 onder continue screening. Alle leidsters hebben een Kinder- EHBO en BHV diploma. Iedereen heeft een 3F-cursus gevolgd. Hier is voor nieuwe medewerkers nog de gelegenheid om deze voor 2023 te halen ook moeten medewerkers die met baby's werken voor 2023 de baby cursus hebben afgerond.

Er wordt naar gestreefd om de leidsters op vaste dagen te laten werken, zodat er voor kinderen en ouders rust en continuïteit is in personele bezetting.

De vaste leidster is verantwoordelijk voor de kwaliteit van de geboden opvang.

Naast de leidsters op de groep kunnen er ook stagiaires aan een team zijn toegevoegd. Zij worden, gericht op hun opleiding, deskundig begeleid door leidsters.

Elk jaar hebben de medewerkers van Kleinduimpje recht op coaching. Dit is vastgelegd in de wet IKK. De eis tot coaching is doorgevoerd om de geboden kwaliteit in praktijk van de kinderopvang te verhogen. Denk bijvoorbeeld aan individuele coaching, training on the job met praktische aanwijzingen tijdens de werkzaamheden of aan thematische groepssessies over bijvoorbeeld taalontwikkeling bij jonge kinderen. Binnen Kleinduimpje verzorgt Marije als leidinggevende de coaching voor de medewerkers en bewaakt zij kwaliteit en beleid. Hiervoor is zij gediplomeerd. Zijzelf wordt gecoacht door een collega van buitenaf. Elk jaar zal bekeken worden hoeveel uren hiervoor ingezet worden, dit heeft te maken met het aantal Fte's op locatie.

## **9 Protocol Kindermishandeling**

### **Onder kindermishandeling verstaan wij**

Elke vorm van voor het kind bedreigende of gewelddadige interactie van fysieke, psychische of seksuele aard, die de ouder(s) of andere personen met wie het kind in een afhankelijkheidsrelatie staat, actief of passief, opdringen waardoor ernstige schade wordt berokkend of dreigt te worden berokkend aan het kind in de vorm van fysiek letsel en/of psychische stoornis.

Per 1-1-2019 is er een nieuw protocol kindermishandeling. Deze vindt u in de bijlage onder bijlage 5.

## **10 Vier-ogenprincipe**

Vanaf juli 2013 geldt dat een kinderopvangorganisatie moet voldoen aan het zogeheten "vier-ogen principe". Dit betekent dat de houder van een kindercentrum de dagopvang op zodanige wijze organiseert, dat de beroepskracht of de beroepskracht in opleiding, de werkzaamheden uitsluitend kan verrichten terwijl hij/zij gezien of gehoord kan worden door een andere volwassene.

Het doel en de betekenis van het vier-ogenprincipe is het creëren van een open aanspreekcultuur binnen de kinderopvangorganisatie tussen houder, medewerkers en ouders.

Ook al ga je er van uit dat er geen grensoverschrijdend gedrag in jouw organisatie zal plaatsvinden, zal je er toch alles aan moeten doen om er voor te zorgen dat dit ook niet kan plaatsvinden. Dit doet Kleinduimpje op de volgende manieren:

- Een open aanspreekcultuur zoals hierboven beschreven staat is erg belangrijk. Wees niet bang om iets te bespreken als jou iets opvalt. Dit punt blijven we ook telkens herhalen tijdens de teamoverleggen. Hoe groot of klein het ook is; bespreek het met de betreffende persoon en vertel het vanuit de "ik" persoon. Vind je het moeilijk om een collega of stagiaire ergens op aan te spreken bespreek het dan eerst met je leidinggevende. Die kan tips geven hoe je iets bespreekbaar kunt maken.
- Op de slaapkamers hebben wij babyfoons en/of camera (via de ipad)
- Verschonen of omkleden van de kinderen vindt plaats in de groep of in de verschoonruimte, maar dan wel met de deur open.
- Sommige groepen zijn aangrenzend met een deur ertussen. Dus het komt vaak voor dat de deur open staat, of je kunt zo binnenlopen.
- Als je weet dat een collega alleen werkt, loop je af en toe even bij die collega naar binnen. Kleinduimpje probeert op elke dag een stagiaire op de groep in te plannen, maar dit is afhankelijk van het aanbod van school
- Wij zijn een flexibele opvang, dus er worden de hele dag door kinderen gebracht en gehaald. Dit zorgt ervoor dat er regelmatig andere mensen aanwezig zijn op de groep.
- Stagiaires mogen nooit alleen met de kinderen achterblijven. Dus b.v. niet alleen met de kinderen naar buiten of alleen met de kinderen naar de speelhal.
- Stagiaires of medewerkers mogen niet eerder aan het werk dan dat hun VOG binnen is.
- Blijf alert!

Het vier-ogenprincipe geldt alleen voor de dagopvang. Bij de BSO streven we hiernaar. Mocht je als medewerker toch je bedenkingen hebben bij handelingen van een medecollega of stagiaire, bespreek dit altijd met de leidinggevende. Zij kan beslissen welke verdere stappen nodig zijn en in welke volgorde. Niet alleen richting de betreffende medewerker, maar ook richting ouders, kind en eventuele externe instanties. Het ligt ook aan de aard van de handeling of deze intern wordt opgelost of als het een ernstige overtreding is, dat hier bijvoorbeeld de politie over wordt ingelicht. Vanzelfsprekend worden ouders altijd ingelicht mocht er zich een incident hebben voorgedaan. De GGD beoordeelt uiteindelijk of een kinderdagverblijf zich aan het vier-ogen principe houdt.

## **11 Klachtenreglement**

Kleinduimpje hoopt natuurlijk dat u tevreden bent over onze kwaliteit en de manier waarop wij uw kind opvangen en wij hopen natuurlijk dat uw kind het bij ons naar de zin heeft. Kleinduimpje probeert er in ieder geval alles aan te doen om de kwaliteit van onze opvang hoog te houden. Mocht er onverhoopt iets niet naar tevredenheid zijn, stellen wij het zeer op prijs dat u dit kenbaar maakt. Samen kunnen we dan kijken naar een oplossing. En soms is uitleggen waarom dingen gaan zoals ze gaan al voldoende. Het kan echter voorkomen dat u toch niet tevreden bent. Sinds 1 januari 2016 zijn er een aantal wettelijke regels veranderd voor kinderopvangorganisaties.

Waar wij eerst aangesloten waren bij SKK (**S**tichting **K**lachten **K**ommissie) is er nu nog maar één landelijke geschillencommissie: [de geschillencommissie Kinderopvang en Peuterspeelzalen](#).

Dit houdt in dat, mochten wij er samen niet uit kunnen komen, u als ouder het geschil kan voorleggen aan de geschillencommissie Kinderopvang en Peuterspeelzalen. Het klachtenloket Kinderopvang dat is verbonden aan de geschillencommissie probeert eerst om de klacht op te lossen door het geven van informatie, advies, bemiddeling of mediation.

*Uiteraard streven wij ernaar om het nooit zover te laten komen.*

**Verwijzingen:**

[www.kinderopvang.nl](http://www.kinderopvang.nl)

[www.degeschillencommissie.nl](http://www.degeschillencommissie.nl)

[www.boink.info](http://www.boink.info)

[www.mogroep.nl](http://www.mogroep.nl)

[www.Miksoverheid.nl](http://www.Miksoverheid.nl)

**12 Oudercommissie en Personeel**

Kleinduimpje heeft een oudercommissie waarin 5 OC-leden zijn geplaatst.

Eens in de 3 à 4 maanden vindt er een vergadering plaats waarbij de eigenaresse ook aanwezig is.

De reglementen oudercommissie beschrijven de regelingen en afspraken waarbinnen de medezeggenschap uitgevoerd wordt. De oudercommissie bepaalt zelf zijn werkwijze en taakverdeling. De oudercommissie is bevoegd gevraagd en ongevraagd advies uit te brengen over de onderwerpen waarop de oudercommissie adviesrecht heeft. Alle ouders worden geïnformeerd over het te voeren beleid op een kinderopvang. Dit gebeurt onder andere met een nieuwsbrief. Het inspectierapport van de GGD is op de kinderopvang in te zien.

**Ondersteuning en scholing**

De leidsters werken in de kinderopvang onder verantwoordelijkheid van eigenaresse en direct leidinggevende Jurriena Kuilman-Rengers. Zij begeleidt de leidsters in de uitvoering van het primaire proces. Zij wordt hierbij ondersteund door 1 leidinggevende.

De leidsters hebben geplande en ongeplande werkbesprekingen, teamoverleg en functioneringsgesprekken met zowel leidinggevende als de eigenaresse.

Tijdens werkbesprekingen hebben de leidsters de gelegenheid om de ontwikkelingen op de groep te bespreken.

## **Bijlage 1: Drie-uursregeling**

Kinderopvang Kleinduimpje is een flexibele kinderopvang organisatie. Dit houdt in dat ouders per week kunnen doorgeven wanneer hun kinderen komen. Dit kan variëren van een paar uurtjes per week tot 5 hele dagen per week. Geen één week per maand is hetzelfde. Ouders moeten uiterlijk donderdagavond voor 19:00 uur de aanvragen van hun kind(eren) doorgeven voor de week daarop. Eén medewerker van Kleinduimpje gaat donderdagmorgen de aanvragen inventariseren en zal een rooster maken voor de collega's.

Omdat kinderopvang Kleinduimpje zo flexibel is, werken wij standaard met de site 1ratio.nl. Op deze site kun je de leeftijd en de aantallen van de kinderen invullen en deze berekent dan automatisch hoeveel pedagogisch medewerksters er ingezet moeten worden. Deze site gebruiken wij voor de berekening over de hele dag gezien. Dus ook bij de start en haal momenten. Er zijn bv kinderen die om 7.00 beginnen, maar ook kinderen die om 10.00 beginnen. Er zijn kinderen die om 13.30 worden opgehaald maar ook kinderen die om 19.00 worden opgehaald. Soms is het een heel gepuzzel, maar 1ratio is leidend en bindend dus daar houden wij ons aan. Wanneer deze aangeeft dat er een tweede of derde leidster ingezet moet worden, plannen wij deze ook in. Dit is ook terug te zien op de roosters die elke vrijdag naar de medewerkers gestuurd worden. Op dit moment is er een 3-uurs regeling van toepassing. Deze is vastgelegd in het "Convenant Kwaliteit Kinderopvang en Peuterspeelzalen". Dit houdt in dat ten hoogste drie uur per dag (niet aaneengesloten) minder beroepskrachten worden ingezet dan volgens de Leidster/Kind Ratio is vereist, maar nooit minder dan de helft van het benodigde aantal pedagogische medewerkers. Afwijken van de vereiste Leidster/Kind Ratio is niet toegestaan tussen 9.30u en 12.30u en tussen 15.00u en 16.30u. Vóór 09.30u en na 16.30u mag de afwijking van de Leidster/Kind Ratio niet langer duren dan anderhalf uur aaneengesloten en in de pauzeperiode tussen 12.30u en 15.00u niet langer dan twee uur aaneengesloten. Dit alles met een maximum van drie uur per dag.

### ***Wijziging per 1-1-2018***

Een van de wijzigingen die per januari 2018 wordt doorgevoerd in de kinderopvang, is dat kinderopvangorganisaties nu zelf mogen bepalen hoe zijn de 3 uurs-regeling willen inzetten. Zij zijn dus niet meer gebonden aan de vastgestelde tijden zoals hierboven beschreven staan. Dit geldt voor tijdvakken van in totaal maximaal 3 uur en mag alleen ingezet worden bij 10 uur aaneengesloten opvang. Deze mag per dag en per groep verschillend ingezet worden, maar moet wel elke week hetzelfde zijn. Voor de BSO geldt: voor en na schooltijd: maximaal een half uur per dag.

Omdat Kleinduimpje locatie Delftlanden bij het opstarten en afsluiten al de PKR hanteert heeft deze locatie er voor gekozen om de 3-uursregeling per 2018 als volgt in te zetten:

#### ***Locatie Delftlanden 3-uursregeling:***

- KDV : Strand, Boerderij en Hooiberg: ma t/m vr: 11.30u-14.30u.
- BSO : Verkeer: ma t/m vr: 7.45u-8.15u. (8.15 worden de kinderen naar school gebracht).

Wijziging per 18/3/2019; ook besproken met OC: ma t/m do 7.45u-8.15u en vr 15.00-15.30, i.v.m. streetdance om 15.30 en kinderen die om 15.15 uit school komen)

- BSO: Verkeer tijdens vakantie: ma t/m vrijdag: 8.00-9.00u; 13.00-14.00u en 17.00-18.00u.

We hebben voor deze periode gekozen omdat we vaak tussen 11.30 en 12.30 net 1 kindje teveel hebben waar we nu, met de huidige 3-uursregeling, een extra leidster voor moeten inzetten. Rond deze tijd worden vaak kinderen gehaald of gebracht. Dit is planmatig erg onhandig. Bovendien is tussen de middag de tijd dat de leidsters pauze nemen en pauzes zijn ook tijden dat je boventallig bent. Als je op een dag met 3 leidsters werkt, heb je al 1,5 uur speling nodig om pauzes te kunnen nemen. Vandaar dat locatie Delftlanden gekozen heeft voor de optie om de 3-uursregeling volledig tussen de middag in te zetten.

Natuurlijk wordt tijdens deze periodes rekening gehouden met het feit dat je nooit meer dan de helft van het aantal aanwezige kinderen boventallig mag zijn.

De Oudercommissie heeft positief geadviseerd over deze regeling.

## **Bijlage 2: Mentorschap**

Aan ieder kind wordt een mentor toegewezen. De mentor is een leidster die werkt op de groep van het kind. De mentor is het aanspreekpunt voor de ouders om de ontwikkeling en het welbevinden van het kind te bespreken. In de buitenschoolse opvang is de mentor ook het aanspreekpunt voor het kind.

Een ander verschil tussen dagopvang en buitenschoolse opvang is dat in de dagopvang de mentor verplicht is periodiek de ontwikkeling en welbevinden van het kind met de ouders te bespreken. In de buitenschoolse opvang hoeft dat alleen als dat gewenst is.

Het volgen van de ontwikkeling van een kind is een belangrijk aspect in het werken met kinderen. We vinden het belangrijk dat zowel ouders als kinderen een vertrouwd gevoel hebben bij de opvang. De leidsters zullen dan ook altijd bij de breng-momenten vragen hoe het met het kind gaat en bij het halen vertellen hoe de dag is verlopen. Bij kinderopvang Kleinduimpje worden de kinderen van de dagopvang 2x per jaar geobserveerd. In het voorjaar en in het najaar. Dit betreft observaties omtrent de gehele ontwikkeling van het kind. Mochten er speciale aandachtspunten bij kinderen naar voren komen, dan zullen we daar, in overleg met ouders, extra observaties voor houden. De ouders worden altijd uitgenodigd om de bevindingen van de observaties te bespreken in een persoonlijk gesprek.

Op het moment dat kinderen 4 jaar worden, wordt er door de leidsters een overdracht geschreven voor school en voor de BSO. Deze overdracht wordt natuurlijk eerst met de ouders besproken in een persoonlijk gesprek. Er wordt altijd aan de ouders toestemming gevraagd of de gegevens gedeeld mogen worden met de andere groep/school.

Kinderopvang Kleiduimpje is een flexibele kinderopvangorganisatie. Dit houdt in dat het merendeel van de kinderen niet op vaste dagen komt. Het is dan ook enigszins lastig om een "mentor" aan te wijzen die de kinderen per definitie altijd ziet wanneer het kind op de opvang is. De leidsters zullen een inventarisatie maken van de kinderen op hun groep en samen bespreken wie mentor wordt van welke kinderen. We zullen dit terugkoppelen naar de ouders (zowel mondeling als schriftelijk) zodat ouders weten wie de mentor van hun kind is en waar ze terecht kunnen bij vragen en/of opmerkingen. Natuurlijk staat het ouders vrij om ook andere collega's van de groep te benaderen. Het is niet gezegd dat "mentorschap" inhoudt dat ouders alleen maar bij die betreffende leidster terecht kunnen. Het zal wel zo zijn dat de mentor altijd degene is die de observaties doet, de ontwikkeling van het kind nauw volgt en het gesprek hierover met ouders aangaat.

Bij de BSO zullen we naast de ouders ook de kinderen informeren over het mentorschap. Dit zullen de leidsters 1-op 1 met de kinderen bespreken. Ze zullen uitleggen aan de kinderen wat het mentorschap inhoudt. Zo is voor alle kinderen van de BSO duidelijk bij wie ze terecht kunnen voor vragen, opmerkingen etc. Ook hiervoor geldt: kinderen en ouders mogen ten alle tijden ook bij andere collega's terecht als ze daar behoefte aan hebben, maar de mentor is degene die de ontwikkeling nauw in de gaten houdt, de observaties doet en het gesprek met de ouders aangaat.

Kleinduimpje werkt samen met de plaatselijke wijkverpleegkundige (Tessa de Roo) en ook Yorneo. Dit zijn instanties waar wij terecht kunnen met vragen over de ontwikkeling van kinderen. Meestal spreken wij 1x per jaar af met de wijkverpleegkundige dat ze langskomt om te kijken hoe alles verloopt op de opvang. Mochten wij tussendoor vragen hebben dan kunnen wij altijd bij hun terecht.

We zijn momenteel nog aan het nadenken wat voor kind-volg systeem we zullen gaan hanteren. Als het digitaal kan, zou dat mooi zijn, maar daar zitten vaak wel extra kosten aan verbonden. Vooralsnog zullen we werken met een overdrachtsschrift, waarin we de

ontwikkeling van de kinderen kunnen bijhouden. Dit wordt dan niet alleen gedaan door de mentor, maar ook door andere collega's om zo een zoveel mogelijk objectief beeld te blijven behouden.

### **Bijlage 3: Vaste gezichten criterium**

Kinderopvang Kleinduimpje is een flexibele kinderopvang, wat inhoudt dat ouders per week verschillende opvangdagen/uren kunnen aanvragen voor de week daarop. Geen één week per maand zal dus hetzelfde zijn qua dagindeling/bezetting.

Per 2018 gaat het aantal vaste gezichten voor 0-jarigen van 3 naar 2. Als er op basis van de beroepskracht-kind ratio met 3 of meer leidsters gewerkt wordt, worden maximaal 3 leidsters toegewezen aan een groep met 0-jarige.

Als het kind aanwezig is, werkt er minimaal één vast gezicht van het kind op de groep. Er kunnen dus meer leidsters, al dan niet structureel, op de betreffende groep werken, naast de "vaste" gezichten. De vaste gezichten worden bepaald per kind, niet op groepsniveau.

#### **In de nieuwe wetwijzigingen IKK staat het volgende vermeld:**

"Voor zowel de dagopvang als het peuterspeelzaalwerk geldt op dit moment dat kinderen in een vaste groep moeten zitten en dat er aan een kind maximaal drie vaste beroepskrachten mogen worden toegewezen waarvan er per dag één op de groep van het kind staat. Voor de dagopvang worden in de kwaliteitseisen **drie uitzonderingen** gemaakt op deze regels die voor het peuterspeelzaalwerk niet worden gemaakt.

- Als uit de overeenkomst tussen houder en ouders blijkt dat de dagen waarop gebruik worden gemaakt van de opvang per week variëren, gelden de regels ten aanzien van de vaste beroepskrachten en de vaste groep **niet**. Volgens de huidige Regeling kwaliteit kinderopvang en peuterspeelzalen 2012 hoeft de houder de ouder en het kind niet te informeren over de groep waartoe het kind behoort en welke beroepskrachten op welke dag aan de groep van het kind zijn toegewezen. Deze laatste uitzondering wordt met onderhavig besluit geschrapt. Hier is voor gekozen omdat het ook bij wisselend gebruik van de opvang voor ouders en het kind van belang is om te weten in welke groep het kind zit en welke beroepskrachten die dag op de groep staan.

De meest kinderen die bij Kinderopvang Kleinduimpje komen hebben flexibele contracten. Zij kunnen dit aangeven op het aanmeldingsformulier. Daar moeten ze invullen of hun kind op vaste dagen komt of flexibel komt. Wij zullen dus per kind moeten bekijken hoe hun contract is ingevuld. Staat er bij een aanmelding van een nieuwe baby tot 1 jaar dat deze flexibel komt, dan hoeft Kleinduimpje zich niet per se te houden aan het vaste-gezichten criterium. Staat er bij een aanmelding van een nieuwe baby tot 1 jaar dat deze op vaste dagen komt, dan zullen wij ons wél aan het vaste-gezichten criterium moeten houden. Dit zullen wij ook duidelijk richting ouders en medewerkers communiceren.

Ook al hoef je je bij flexibele kinderopvang niet te houden aan het vaste-gezichten criterium, dat neemt natuurlijk niet weg dat Kleinduimpje er alles aan zal doen om zoveel mogelijk de rust te bewaren op de groepen. Dus zoveel mogelijk vaste leidsters op vaste groepen/dagen. Te veel wisselingen met medewerkers zorgt voor onrust op de groep bij kinderen en ouders. Ook voor de medewerkers zelf is het fijn om een vaste groep te hebben en daar waar het mogelijk is, vaste werkdagen.

Wat veranderd is en wat wij tot nu toe niet deden was de ouders informeren welke medewerkers op welke dagen werken. Het is begrijpelijk dat kinderen en ouders hier wel behoefte aan hebben. Daarom zullen we bij elke groep een weekrooster ophangen zodat ouders kunnen zien welke leidster wanneer werkt. Ook met het oog op het mentorschap (lees bijlage 2 van het pedagogisch beleidsplan "Mentorschap") is het voor kinderen en ouders fijn om te weten wanneer wie werkt. Inmiddels kunnen we in het

ouderportaal Rosa aangeven welke leidster welk kind begeleid. Dit kunnen ouders zelf inzien.

#### **Bijlage 4: Eisen Buitenspeelruimte**

*“In het besluit Kinderopvang” is een verduidelijking van de eisen voor de buitenspeelruimte opgenomen. Als uitgangspunt geldt dat de buitenspeelruimte gedurende de gehele opvang beschikbaar en exclusief toegankelijk is voor de in het kindercentrum aanwezige kinderen. Een Kinderopvangorganisatie kan wel afspraken maken over gedeeld gebruik met andere instanties. Die afspraken worden vastgelegd in het pedagogisch beleidsplan”.*

#### **Kinderopvang Kleinduimpje:**

Kinderopvang Kleinduimpje zit in een MFA gevestigd, samen met nog twee scholen n.l.; het Talent en OBS ook Peuterwerk zit in het MFA. Er is een schoolplein een patio en een aparte afgesloten buitenspeelruimte beschikbaar voor de kinderen.

Het KDV maakt gebruik van de aparte beschikbare buitenspeelruimte, die aan de groep “Strand” (0 t/m 3 jaar) gevestigd zit. (links van het pand) Deze ruimte is exclusief beschikbaar voor de kinderen van het KDV en ook omringd door een afsluitbaar hek, zodat schoolkinderen hier niet kunnen spelen.

De kinderen van de “Boerderij” (0 t/m 3 jaar) en Hooiberg (0 t/m 3 jaar) kunnen hier ook spelen, aangezien zij geen eigen afgesloten speelplaats aan hun groep hebben grenzen. Ook kunnen de kinderen van de Boerderij en Hooiberg gebruik maken van de patio. Dit is een afgesloten buitenspeelplaats, gevestigd tussen beide scholen in. Als het te druk is dan kan de Boerderij en Hooiberg uitwijken naar de buitenspeelruimte van Strand.

De BSO maakt gebruik van het schoolplein. Omdat de kinderen na schooltijd komen is er nooit het probleem dat we het plein moeten delen. We maken met de ouders/kinderen afspraken over buitenspelen via een afsprakenformulier.

## **Bijlage 5: Meldcode kindermishandeling en grensoverschrijdend gedrag**

De wetgeving waarin de meldcode is vastgelegd is gewijzigd per 2019. Vanaf dit moment is het verplicht om met een afwegingskader te werken. Een afwegingskader beschrijft wanneer en op basis van welke overwegingen, het melden van vermoedens van huiselijk geweld en/of kindermishandeling als noodzakelijk wordt beschouwd. Het afwegingskader formuleert daarnaast wanneer hulpverlening bieden of organiseren (ook) tot de mogelijkheden behoort. Het afwegingskader is opgenomen in stap 4 van de meldcode. In stap 5 van de meldcode wordt vervolgens een beslissing genomen op basis van de afweging die gemaakt is in stap 4. De stappen 1 t/m 3 van de meldcode wijzigen inhoudelijk niet.

**Stap-1:** Breng signalen in kaart

**Stap-2:** Overleg met collega/eigenaresse en raadpleeg eventueel Veilig Thuis of een deskundige op het gebied van letselduiding.

**Stap-3:** Ga in gesprek met de betrokkene(n)

**Stap-4:** Je weegt de signalen op basis van het afwegingskader. Je beantwoordt twee vragen: is melden noodzakelijk? En vervolgens: is hulp bieden en/of organiseren voor de ouders en het kind/de kinderen ook mogelijk.

**Stap-5:** Je maakt de beslissing of melden bij Veilig Thuis noodzakelijk is en/of dat hulpverlening kan worden georganiseerd. Deze beslissing leg je vast in het dossier van het kind/de kinderen.

Alle medewerkers zijn in het bezit van het nieuwe protocol: "Kindermishandeling en grensoverschrijdend gedrag voor de kinderopvang". Geschreven door Suzanne Plaisier, beleidsmedewerker BOinK en is opgesteld in samenwerking met aandacht functionarissen in de kinderopvang. Daarnaast beschikt iedere locatie over een exemplaar dat ten allen tijde ingezien kan worden.

Er is één aandacht functionarissen aangesteld.

Marije van der Molen, tevens leidinggevende bij Kleinduimpje.

Eigenaresse Jurriena Kuilman-Rengers blijft ten allen tijde eindverantwoordelijk.

De aandacht functionaris heeft minstens 1x per jaar overleg met de eigenaresse om, op basis van een kort schriftelijk jaarverslag van de aandacht functionarissen, te bezien op welke wijze de implementatie en de werking van de meldcode in het komend jaar kan worden bevorderd en welk aandeel de eigenaresse en de aandacht functionaris hierin zal hebben.

De aandacht functionaris zal jaarlijks de training meldcode in de kinderopvang volgen en de medewerkers hierover inlichten.

Er zijn verschillende stappen te ondernemen bij:

Meldcode huiselijk geweld en kindermishandeling

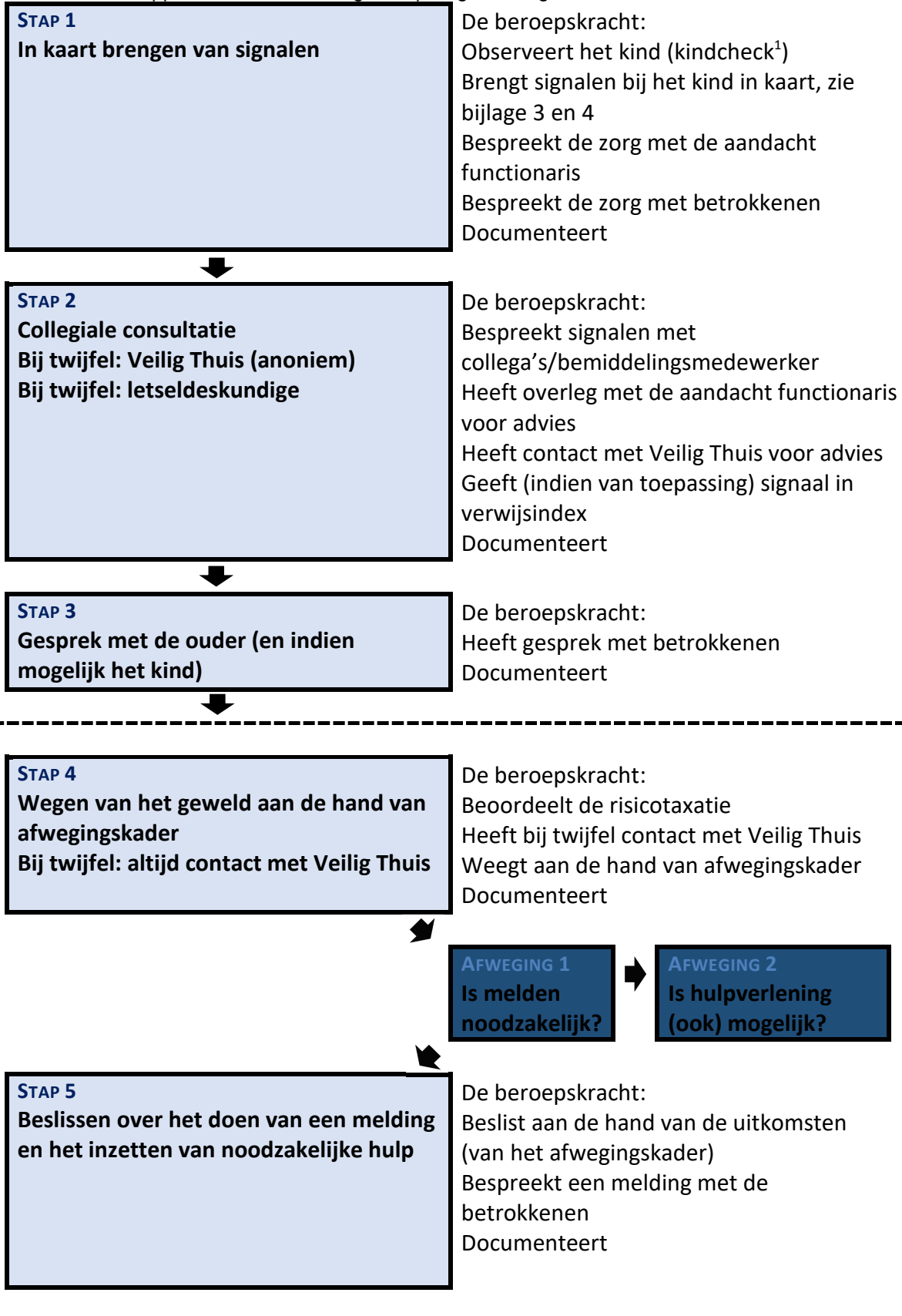
Mogelijk geweld of zedendelict, door een medewerker kinderopvang jegens een kind

Seksueel grensoverschrijdend gedrag tussen kinderen onderling.

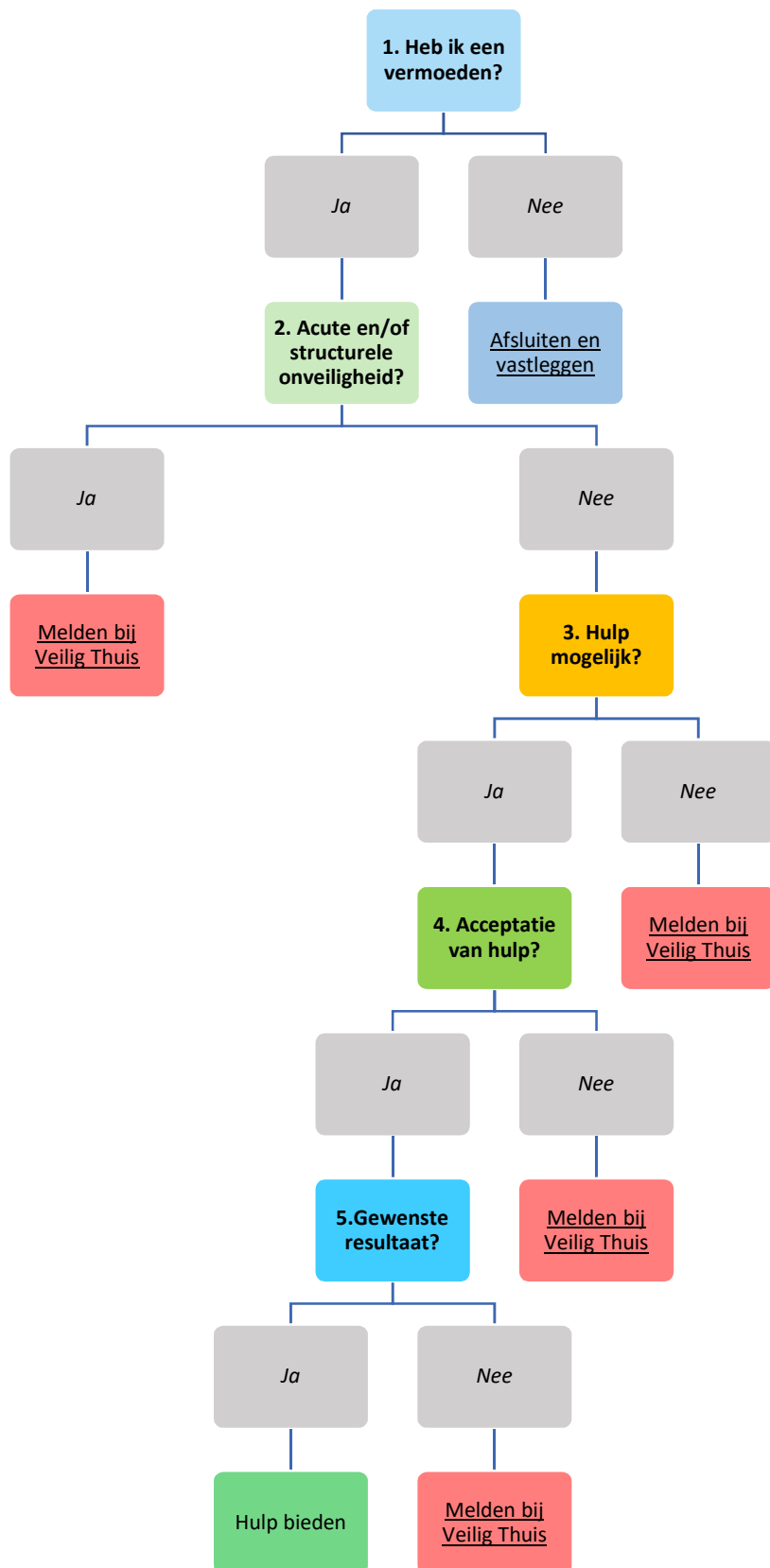


## De meldcode huiselijk geweld en kindermishandeling met afwegingskader

Onderstaande stappen worden in de volgende paragraaf toegelicht.



**NB. Met [Veilig Thuis](#) kan op ieder moment contact opgenomen worden voor (anoniem) advies. Het afwegingskader in beeld**



Eigenaresse Jurriena Kuilman zal alle meldingen bij Veilig thuis voor haar rekening nemen.

#### Verantwoordelijkheden per stap:

##### **Stap 1**

De collega bespreekt de stap met de aandacht functionaris en brengt de signalen in kaart.

##### **Stap 2**

Als er contact opgenomen moet worden met Veilig Thuis valt dit onder de verantwoordelijkheid van Jurriena Kuilman (eigenaresse).

##### **Stap 3**

Bij het gesprek van de ouders zijn de betreffende collega, de eigenaresse Jurriena Kuilman en eventueel de aandacht functionaris aanwezig.

##### **Stap 4**

De afweging wordt gemaakt door de aandacht functionaris en de eigenaresse, in overleg met de betreffende collega. Bij twijfel wordt Veilig Thuis ingeschakeld door de eigenaresse.

Het is van belang dat beide afwegingen in deze volgorde worden genomen. Een beroepskracht vraagt zich eerst af of melden noodzakelijk is, aan de hand het afwegingskader. Vervolgens besluit de signalerende beroepskracht of het bieden van hulp tot de mogelijkheden van zowel deze beroepskracht als de betrokkenen behoort. Wanneer melden volgens het afwegingskader noodzakelijk is, zal de tweede beslissingsvraag over eventuele hulp en aan welke voorwaarden deze moet voldoen, in overleg met Veilig Thuis worden beantwoord.

Indien de ouder weigert om mee te werken, kan dit een zorgelijk signaal zijn. Hiermee wordt rekening gehouden in de weging. Het kind kan anoniem worden besproken, wanneer de ouder geen toestemming heeft gegeven, maar dit verdient niet de voorkeur vanwege de eventuele vervolg acties.

##### **Stap 5**

De eindbeslissing wordt gemaakt door de eigenaresse.

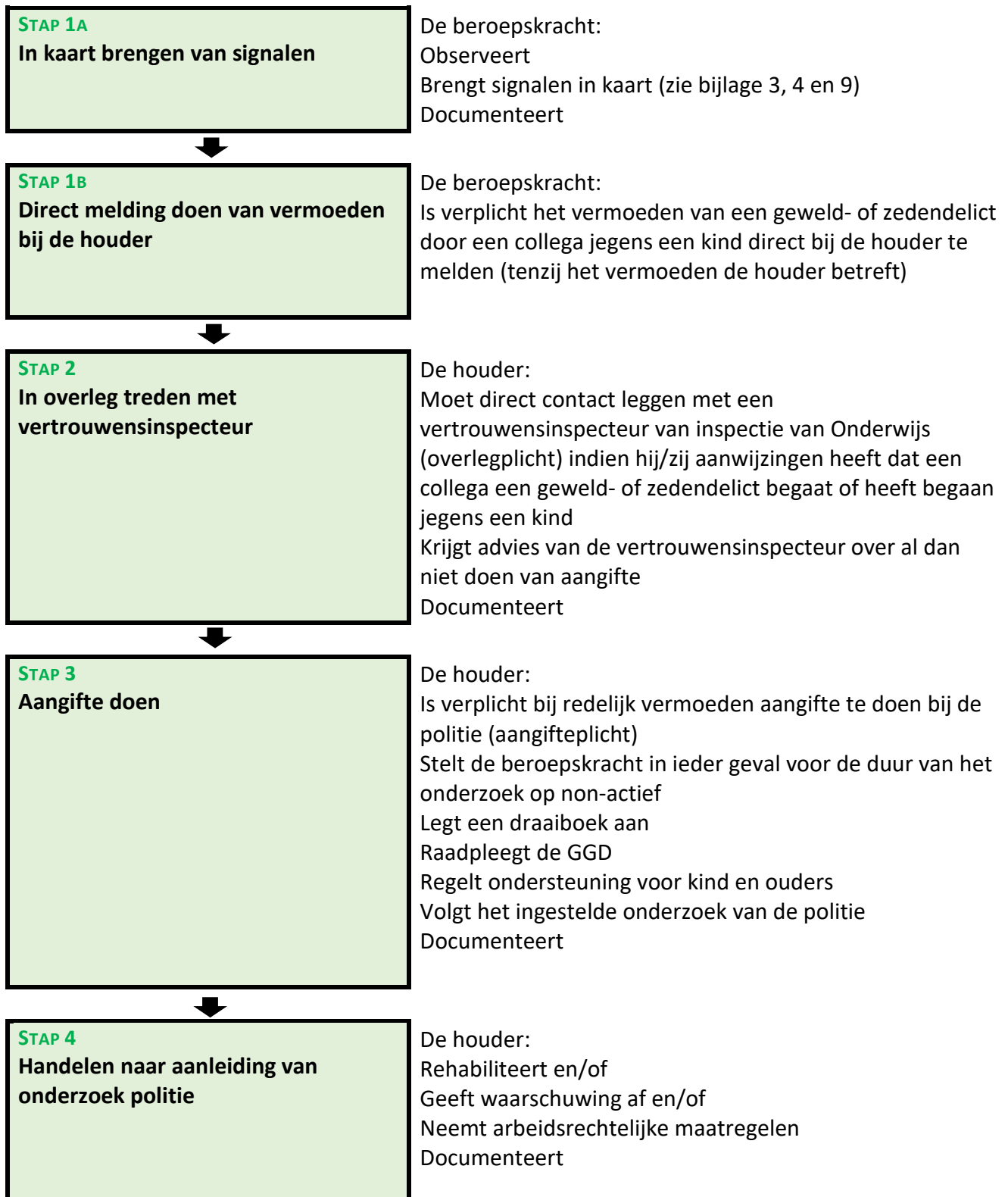
De beroepskracht weegt in samenwerking met de aandacht functionaris op basis van de signalen, van het (extern) ingewonnen advies en van het gesprek met de ouders het risico op huiselijk geweld of kindermishandeling. Daarnaast wordt de aard en de ernst van het huiselijk geweld of de kindermishandeling gewogen aan de hand van het afwegingskader en al dan niet in overleg met Veilig Thuis.

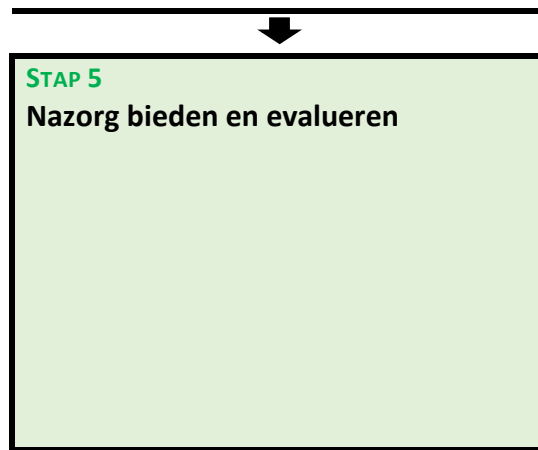
Alle bovenstaande stappen worden nauwkeurig bijgehouden en gedocumenteerd in het kind-dossier.

Na alle gesprekken worden de notities en afspraken ondertekend door alle partijen.

Bij het signaleren van huiselijk geweld of kindermishandeling kan gebruik worden gemaakt van de signaleringslijsten (bijlage 3 en 4) en de observatielijst (bijlage 5) uit het protocol kindermishandeling en grensoverschrijdend gedrag (kinderopvang).

## Stappenplan bij een vermoeden van een geweld- of zedendelict door een medewerker





De houder:  
 Biedt nazorg aan ouders en kinderen  
 Biedt nazorg aan beroepskrachten  
 Organiseert ouderavonden  
 Verwijst door naar externe hulp  
 Evalueert de procedures  
 Documenteert

### Verantwoordelijkheden per stap:

#### **Stap 1a**

Vermoedens zijn er in uiteenlopende gradaties. Als de beroepskracht of bemiddelingsmedewerker zich met een vermoeden over een collega geconfronteerd ziet, moeten de volgende acties ondernomen worden:

- Raadpleeg de signalenlijsten in bijlage 3, 4 en 9
- Documenteer wat is waargenomen
- Leg het signaal direct bij de houder neer

#### **Stap 1b**

In het stappenplan wordt er van uitgegaan dat een beroepskracht of een bemiddelingsmedewerker een mogelijk vermoeden van kindermishandeling door een collega direct meldt bij de houder. In de praktijk kunnen ook de volgende personen deze melding van vermoeden van kindermishandeling door een medewerker doen:

##### a. *Melding door het kind*

Als de melding van een geweld- of zedendelict afkomstig is van een kind, is opvang en steun voor het kind het eerste aandachtspunt. De beroepskracht bij wie het slachtoffer de klacht meldt, is verplicht dit meteen te melden bij de houder. Deze laat weten discreet te zullen handelen, maar belooft geen geheimhouding aan het kind. Naast Veilig Thuis worden zo nodig anderen ingeschakeld voor hulp. De ouders van het betrokken kind worden geïnformeerd. Aan de ouders wordt eveneens opvang en steun geboden. Het waarborgen van het gevoel van veiligheid van het kind is het uitgangspunt van dit handelen.

##### b. *Melding door de ouder*

Als de melding van de ouders komt, moet deze melding altijd serieus worden genomen. Feiten en constatering zullen bij ouders worden nagevraagd. De beroepskracht geeft de melding direct door aan de houder. De ouder kan bij een redelijk vermoeden ook zelf contact opnemen met een vertrouwensinspecteur van de Inspectie van het Onderwijs.

##### c. *Melding door derden*

Als de melding van derden komt, dient uitgezocht te worden over welke informatie deze persoon/personen precies beschikt/beschikken en waarop deze informatie is gebaseerd. De beroepskracht geeft de melding door aan de houder.

### Melding over leidinggevende

Wanneer de melding van toepassing is op de leidinggevende dient door de constaterende beroepskracht direct de houder te worden ingeschakeld.

#### Melding over de houder/directie

Een bijzondere situatie betreft het geval dat het vermoeden het gedrag van de houder/directie zelf betreft. Het gaat hierbij immers om de situatie waarin het niet meer mogelijk is om intern hogerop melding te doen. In dat geval is de constaterende beroepskracht verplicht om aangifte te doen bij de politie. De beroepskracht kan hierover in overleg treden met de vertrouwensinspecteur van de Inspectie van het Onderwijs. De vertrouwensinspecteur kan de beroepskracht begeleiden bij het doen van aangifte.

#### **Stap 2**

De houder, Jurriena Kuilman, is verplicht om direct in overleg te treden met een vertrouwensinspecteur van de Inspectie van het Onderwijs en dit ook te documenteren.

#### **Stap 3**

In geval van een reëel vermoeden neemt de houder, naast het doen van aangifte, de volgende maatregelen:

- a. Stelt de beroepskracht in ieder geval voor de duur van het onderzoek op non-actief
- b. Legt een draaiboek aan
- c. Raadpleegt Veilig Thuis en/of lokale GGD
- d. Regelt opvang van en/of ondersteuning voor kind(eren) en ouders

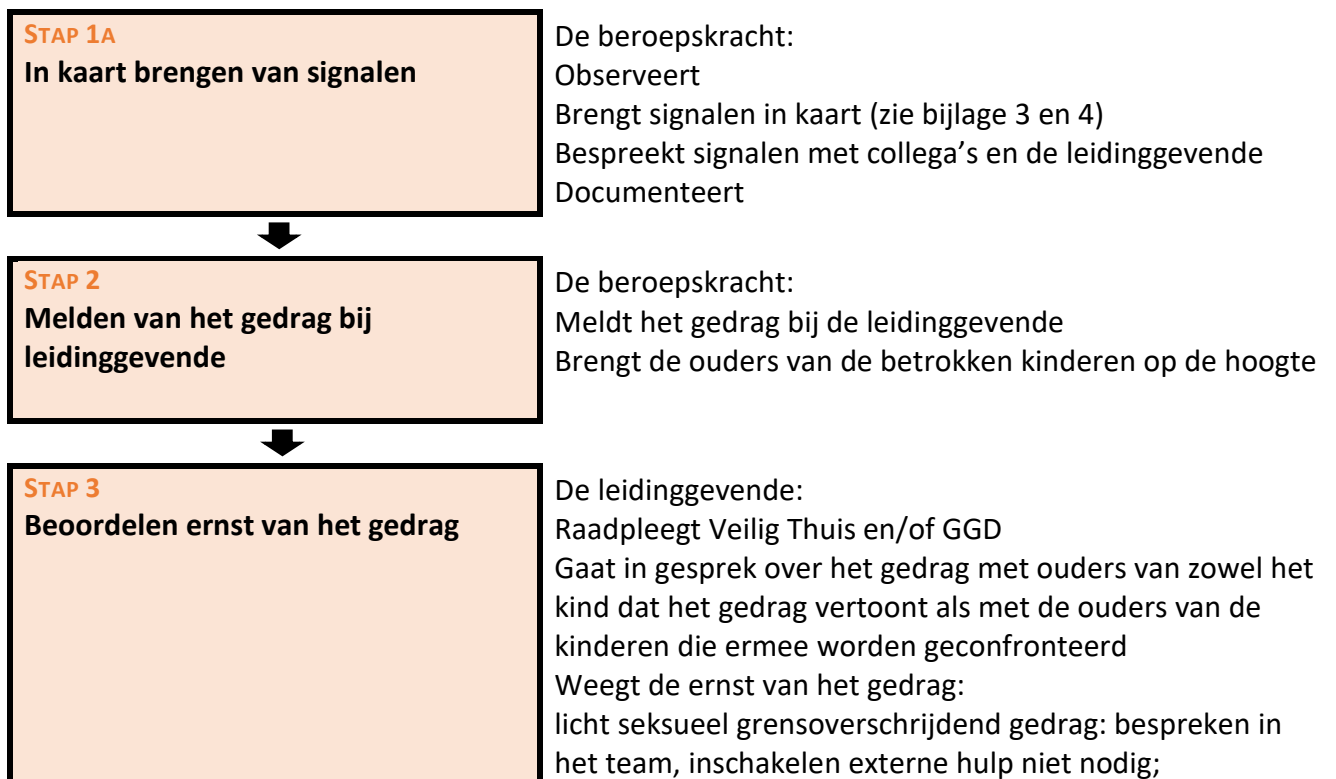
#### **Stap 4**

Het onderzoek van de politie kan leiden tot verschillende uitkomsten. Afhankelijk van deze uitkomsten heeft de houder, directie of leidinggevende verschillende mogelijkheden om te handelen.

#### **Stap 5**

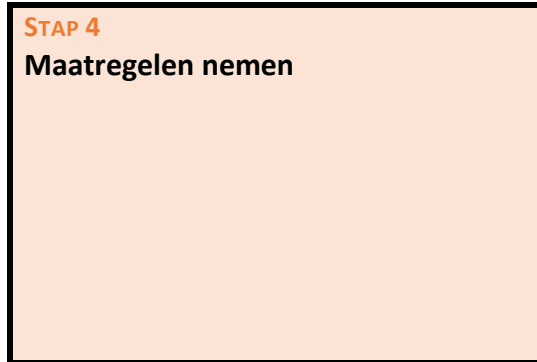
Het is belangrijk dat de kinderopvangorganisatie nazorg biedt aan alle betrokkenen. Ook het evalueren van de genomen stappen is belangrijk om in mogelijke toekomstige situaties adequaat te kunnen handelen.

### **Stappen bij signalen van seksueel grensoverschrijdend gedrag tussen kinderen onderling**

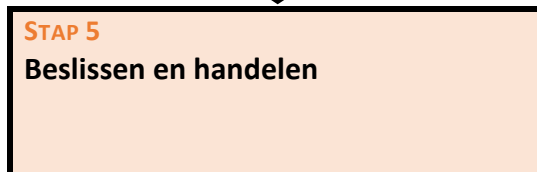




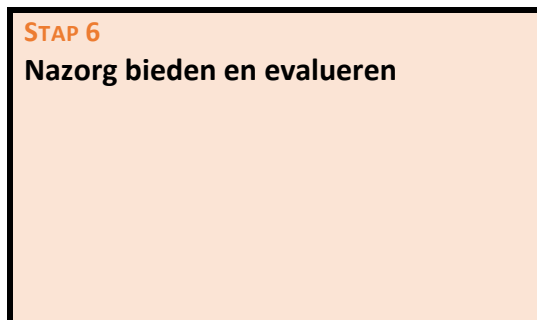
matig seksueel grensoverschrijdend gedrag:  
waarschuwing, inschakelen hulp;  
ernstig seksueel grensoverschrijdend gedrag: direct  
ingrijpen vereist, maatregelen conform stap 4.  
Documenteert (in het kinddossier)



De houder:  
Stelt een intern onderzoek in  
Schakelt experts in zoals GGD en Veilig Thuis  
Organiseert zorg voor kinderen en ouders  
Gaat in gesprek met ouders van kind dat gedrag vertoont  
én met de ouders van kinderen die geconfronteerd  
werden met het gedrag over de te nemen maatregelen  
Documenteert



De houder:  
Beslist naar aanleiding van het onderzoek over de  
opvang van het kind dat het gedrag heeft vertoond



De houder:  
Biedt nazorg voor ouders,  
kinderen en beroepskrachten  
Organiseert ouderavonden  
Verwijst door naar externe hulp  
Evalueert de procedures  
Documenteert

Er zijn meerdere criteria op basis waarvan je kunt bepalen of seksueel gedrag grensoverschrijdend is. Als aan één van deze criteria **niet** voldaan is, is er mogelijk sprake van seksueel grensoverschrijdend gedrag. Deze criteria zijn:

- **criterium 1 toestemming:** om van een gezond seksueel contact te kunnen spreken, moeten beide partijen daar toestemming voor hebben gegeven. Maar om toestemming te kunnen geven, moet men oud, wijs of geïnformeerd genoeg zijn om in te kunnen schatten:
  - Wat er precies gaat of kan gebeuren
  - Wat de consequenties kunnen zijn
  - Of het gebruikelijk is binnen een bepaalde groep of in de gegeven situatie.Toestemmen houdt bovendien meer in dan ja-knikken op een simpel verzoek en mag niet verward worden met geen verzet plegen.
- **criterium 2 vrijwilligheid:** een gezond seksueel contact gebeurt altijd op vrijwillige basis. Er mag geen sprake zijn van dwang, geweld, manipulatie, dreiging of groepsdruk.
- **criterium 3 gelijkwaardigheid:** om van een gezond seksueel contact te kunnen spreken, moet er een gelijkwaardige relatie bestaan tussen de betrokkenen. Dit betekent dat er een zeker evenwicht moet zijn tussen beide partijen op het gebied van onder meer leeftijd, kennis, intelligentie, aanzien, macht, levenservaring, ontwikkelingsniveau en status.

Wij vinden dat het bovenstaande stappenplan verder voor zich spreekt. Voor extra uitleg en/of verdieping verwijzen we naar het protocol kindermishandeling en grensoverschrijdend gedrag (kinderopvang).

## **Nawoord**

Volgens de meldcode moet er in het afwegingskader beschreven worden wanneer en op basis van welke overwegingen het melden van vermoedens van huiselijk geweld en/of kindermishandeling als noodzakelijk wordt beschouwd. Het afwegingskader formuleert daarnaast wanneer hulpverlening bieden of organiseren (ook) tot de mogelijkheden behoort.

Na het bestuderen van het protocol kindermishandeling en grensoverschrijdend gedrag (kinderopvang) komen we tot de conclusie dat iedere situatie, die zich voor zou kunnen doen, op zichzelf staat. Hierdoor vinden we dat er, naast het uitgebreide en duidelijk beschreven stappenplannen (in het protocol), door onszelf geen standaard format voor de afweging en de het bieden/organiseren van hulpverlening kan worden beschreven.

In de sociale kaart is terug te zien op welke hulpverleningsorganisaties wij terug kunnen vallen. Wij denken dat daarnaast in gesprek blijven met elkaar en met Veilig thuis, naast het volgen van het stappenplan, de beste route is om te volgen.



## Bijlage 6 - Sociale kaart

Het is belangrijk om de sociale kaart zo volledig mogelijk aan te passen en in te vullen met de organisaties en instanties van de regio waar uw kinderopvangorganisatie gevestigd is en dit op een zichtbare plaats voor alle beroepskrachten beschikbaar te stellen.

### Sociale kaart van Kinderopvang Kleinduimpje

**Organisatie** : Politie alarmnummer (bij noodsituaties)  
Telefoonnummer : 112

**Organisatie** : Crisisdienst Kinderen & Jeugd – GGZ Drenthe  
Telefoonnummer : 0592-741414 (buiten kantoortijden en in het weekend: 0592-381530)

**Organisatie** : Veilig Thuis Drenthe  
Telefoonnummer : 0800 - 2000

**Organisatie** : Algemeen Maatschappelijk Werk - Sedna  
Adres : Hooggoorns 11  
Telefoonnummer : 0591 - 680800  
E-mailadres : info@sednaemmen.nl

**Organisatie** : Jeugdzorg - Yorneo  
Adres : Papenvoort 21 – 9447 TT Papenvoort  
Telefoonnummer : 0592 – 367979 (crisisnummer: 0592 - 430390)  
E-mailadres : aanmelden@yorneo.nl

**Organisatie** : GGD Drenthe  
Adres : Mien Ruysweg 1 – 9408 KA, Assen  
Telefoonnummer : 0592 - 306300  
E-mailadres : info@ggddrenthe.nl

**Organisatie** : Wijkverpleegkundige  
Contactpersoon : Petra de Roo  
Telefoonnummer : 06- 30934583

## Bijlage 7 - Observatielijst

Deze observatielijst kan een instrument zijn om de signalen beter in kaart te brengen. De lijst is niet uitputtend en dient als hulpmiddel te worden gebruikt.

*Vragen over 'opvallend gedrag van een kind'*

Naam kind (evt. initialen): \_\_\_\_\_

Jongen/meisje

Leeftijd: \_\_\_\_\_

### 1. Sinds wanneer vertoont het kind opvallend gedrag?

- laatste weken
- laatste maanden
- sinds \_\_\_\_\_

### 2. Het opvallende gedrag bestaat uit (meer dan één antwoord mogelijk):

- (zeer) meegaand gedrag
- gebrek aan vertrouwen in anderen
- ouwelijk, zorgend gedrag
- verzet, passief
- verzet, actief
- agressief
- angstig
- druk
- negatief zelfbeeld
- angst voor lichamelijk contact
- seksueel uitdagend gedrag
- gespannen
- faalangstig
- signalen uit de signalenlijsten (zie bijlage 3 en 4) \_\_\_\_\_

### 3. Hoe is de verhouding tot broertjes en zusjes? (meer dan één antwoord mogelijk):

- prettig
- geen aansluiting
- bang
- plagerig
- agressief naar jongere kinderen
- bezig
- wordt gepest
- pest broertje/zusje
- anders, namelijk \_\_\_\_\_

### 4. Hoe is de verhouding tot andere kinderen? (meer dan één antwoord mogelijk):

- prettig
- geen aansluiting
- bang
- plagerig
- agressief naar jongere kinderen
- bezig
- wordt gepest
- pest andere kinderen
- anders, namelijk \_\_\_\_\_

### 5. Hoe is de uiterlijke verzorging van het kind, zoals kleding en dergelijke?

- over het algemeen verzorgd
- over het algemeen onverzorgd
- sterk wisselend
- anders, namelijk \_\_\_\_\_

**6. Hoe is de verhouding tot moeder?**

---

---

---

---

**7. Hoe is de verhouding tot vader?**

---

---

---

---

**8. Hoe is de verhouding tot de beroepskrachten?**

---

---

---

---

**9. Hoe is het contact tussen de ouders en de beroepskrachten?**

---

---

---

---

**10. Zijn er bijzonderheden over het gezin te melden? Indien mogelijk ook de bron vermelden.**

---

---

---

---

**11. Is er de laatste tijd iets in het gedrag of in de situatie van het kind veranderd?**

---

---

---

---

**12. Wat is er bij u bekend over eventuele broertjes en zusjes?**

---

---

---

---

**13. Wat zijn volgens u de problemen?**

---

---

---

---